

Hallgatói tájékoztató
az egyetemi számítógép használat
módjáról, szabályairól

-MKE-

-2009. november 26.-

1. Active Directory és Neptun

Az Egyetemen bevezetésre került egy központi bejelentkeztetést lehetővé tevő szolgáltatás, vagyis az Active Directory. Ennek segítségével az egyetem főépületében található számítógépek elé leülve, egyedi felhasználónévvel és jelszóval tudsz bejelentkezni. A főépületen kívüli számítógépeket az eddig megszokott módon lehet továbbra is használni, ezen gépek rendszerbe integrálása még folyamatban van. A felhasználóneved minden esetben a Neptun-nál használt azonosítód (login neved), amivel a Neptun rendszerbe is be szoktál lépni. A két rendszer össze van kapcsolva, pontosabban a Neptun az egyetemi rendszerből (Active Directory) azonosítja a neptuba belépni kívánó felhasználókat is. Így a jelszavad is ugyanaz lesz mind a Neptunban mind az egyetemi gépek használatakor. Ennek következtében, ha az átállás után a neptunban már változtattál jelszót a gépekre való bejelentkezéshez is azt a jelszót kell használnod és fordítva. A bejelentkeztetésen túl lehetőséged van a dokumentumaid, képeid vagy az órai munkád elmentésére (pl. az óra végén) egy saját könyvtárba, amit később bármelyik számítógépre bejelentkezve ugyanúgy el fogsz érni.

1.1. Első bejelentkezés

Miután leültél az egyik hallgatói számítógéphez, egy hasonló képnek kell fogadnia Téged:



Itt nyomj egy CTRL+ALT+DEL billentyűkombinációt! A megjelenő üzenetet olvasd el, értelmezd, majd ha tudomásul vetted 'okézd le'.

Most jön a bejelentkezés:



A „**Felhasználónév**” mezőbe pötyögöd be a felhasználónevedet, ami megegyezik a Neptunnál használt azonosítóddal (login neveddel)! Itt nem számít a kis- és nagybetű közti különbség.

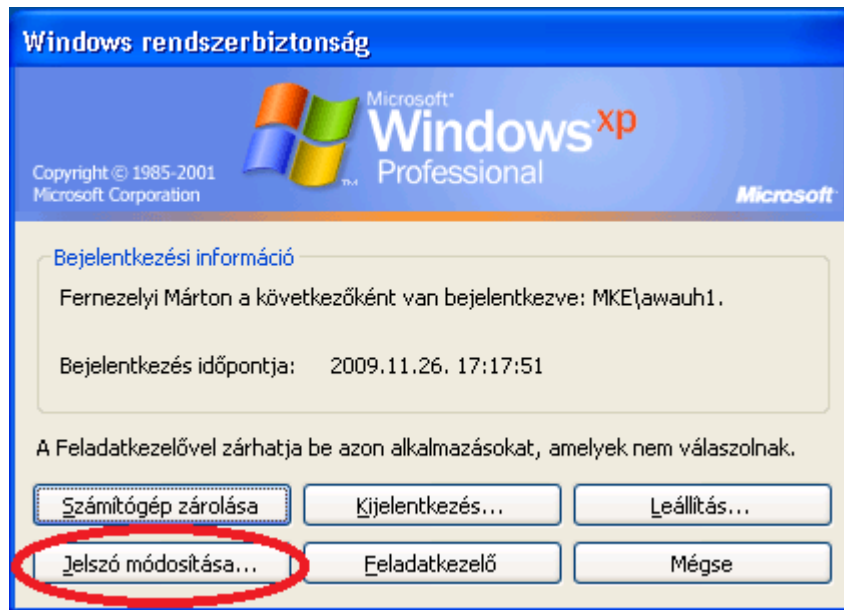
A „**Jelszó**” mező már kicsit bonyolultabb. A kezdeti jelszavad a következő képen néz ki: az első két karakter mindenkinél „Ne” a neptunra utalva, ezután a születési dátumod következik ééééhhnn formában, például: Ne19851231 ha valaki 1985 december 31-én született. Természetesen itt már a kis- és nagybetűk között van különbség, fontos tehát, hogy nagy „N” betű és kis „e” betű legyen ezért figyelj a Caps Lock állapotát is!

Ha ez is megvan, akkor már csak egy egyszerű feladat van hátra: ha a „**Bejelentkezés ide**” mezőben nem az **MKE** van feltüntetve, akkor ki kell választani azt a legördülő listából. Ha nem látod a Bejelentkezés ide opciót, kattints a „Beállítások >>” gombra.

Ha ezzel is megvagy, bökj az OK gombra! Ha minden jól ment, akkor ezután rendesen folytatódik a bejelentkezés. Ha most jelentkezel be először és még nem változtattál jelszót a neptunban sem az átállás óta, akkor erősen ajánlott rögtön megváltoztatni a kezdeti jelszavadat, hiszen azt jellege miatt rajtad kívül mások is ismerhetik.

1.2. Jelszó megváltoztatása

A jelszó megváltoztatásához bejelentkezés után nyomd meg a CTRL+ALT+DEL billentyűkombinációt, majd kattints a „Jelszó megváltoztatása” („Change Password”) gombra.



Itt add meg a régi jelszavad, majd az újat kétszer! Amennyiben a gépen megváltoztatod a jelszavadat, úgy attól kezdve a Neptunba is az új jelszóval fogsz tudni belépni! És fordítva, természetesen ha a Neptunban jelszót változtatsz, attól kezdve a gépekre is az új jelszóval fogsz tudni belépni.

Fontos megjegyezni, hogy az elmúlt 2 jelszavad nem ismételheted meg, egy nap nem változtathatsz kétszer jelszót. A jelszónak legalább **7 karakternek** kell lenni és **komplexnek**, azaz a következő négy elemből, legalább hármat tartalmaznia kell: kisbetűk, nagybetűk, számok, írásjelek. Az örök érvényű szabály: „A jelszavad legyen olyan, mint az fogkeféd: használj naponta, cseréld sűrűn, és ne add oda senkinek.” Ajánlások a jelszóval kapcsolatban:

- Ne írd le a jelszavad oda, ahol más is megtalálhatja (legjobb, ha egyáltalán nem írod le)!
- Ne használj magától értetődő, könnyen kitalálható jelszót! Ne használj a neved, születési dátumod vagy egyéb egyszerű kifejezést!
- Jelszavad gyakran cseréld le!

1.3.Meghajtók az AD rendszerben

Az Active Directory-val együtt üzemel egy központi fájlserver is, amit Te az alábbi módon használhatsz:

H meghajtó

Hálózati meghajtók



Awauh1 -
'mke-morpheus\Shome\$'
(H:)

Ha megnyitod a Sajátgép-et (Start → Sajátgép) itt a helyi meghajtókon kívül találni fogsz egy hálózati meghajtót is, ez a Te saját meghajtód, ami a saját mappádra mutat, ami csak a tiéd. Nem kell pendrive-ot használni, ide elmentheted az óra végén a munkádat, vagy a dokumentumot, amin dolgozol majd a következő órán itt megtalálod az elmentett adatokat, függetlenül attól, hogy melyik számítógép elé ülsz le. De például a jövőben ha a könyvtárban szkennelsz akkor, ide kerülnek a beszkenelt dokumentumaid is. Az asztalon és a dokumentumok könyvtárban NE tárolj adatokat, mert azokat nem mentjük, így azokat nem fogod megtalálni ha legközelebb egy másik gépet használasz. Ez hardverhiba ellen védett meghajtón van, biztonsági másolat készül róla, viszont a szűkös lehetőségek miatt korlátozva van fejenként 200 MB-ra. Ez nem sok, de ez a tárhely nem a családi képek, hanem elsősorban dokumentumok tárolására szolgál amiből azért elfér jó néhány.

1.4.Kijelentkezés

Az általad használt számítógépről célszerű a munkád végeztével kijelentkezni, mert ha bejelentkezve maradsz, akkor az utánad következő felhasználó hozzáfér a dolgaidhoz, sőt, ha a rendszerházi rendet, vagy az Informatikai Biztonsági Szabályzatot megszegi, akkor Téged veszünk elő, mert Te voltál bejelentkezve a számítógépen. Ha bejelentkezve találsz egy gépet, kérjük, jelentkezz ki.

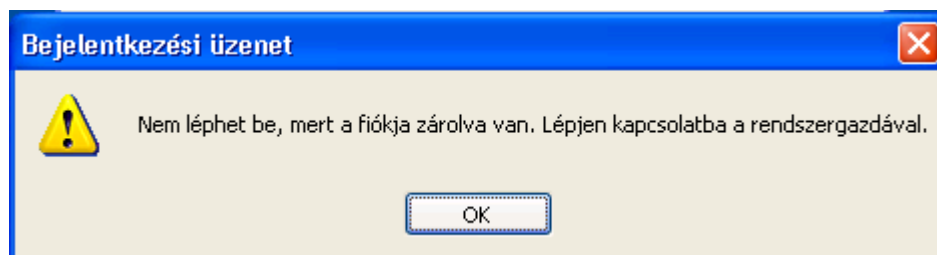
1.5.Hibaelhárítás

Első alkalommal szeretném használni a rendszert, de nem enged be!

Ellenőrizd, hogy az MKE tartomány van-e kijelölve, a „Bejelentkezés ide” mezőben. Ha nem látod a „Bejelentkezés ide” mezőt, (a „Beállítások >>” gombra való kattintás után sem), akkor az a számítógép NEM tagja az Active Directory tartománynak, ebben az esetben az ottani tanárok, vagy hallgatók fognak tudni segíteni abban, hogy milyen felhasználónévvel használhatod azt a számítógépet. A Felhasználónévhez a Neptun-os azonosítodat (login nevedet) írtad-e, illetve, a jelszóhoz pedig az Neééééhnn formátumú kezdeti jelszót?! Ha továbbra sem tudsz bejelentkezni, vedd fel a kapcsolatot a rendszergazdákkal!

Nem emlékszem a jelszavamra 1.

Ha nem voltál biztos a jelszavadban, és próbálgattad, majd a következő üzenet fogad,



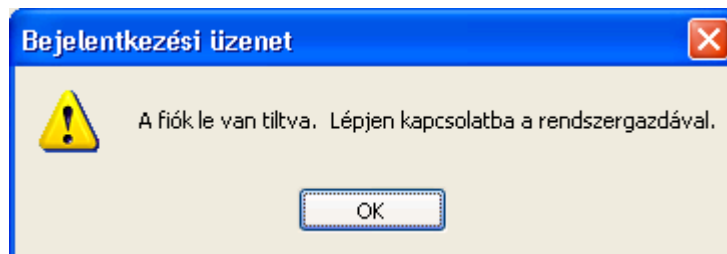
akkor pontosan tízszer próbáltad meg helytelenül beírni a jelszavad. A rendszer ilyenkor letiltja a felhasználói fiókot egy teljes napra. A tiltás lejárta előtti feloldásához keresd fel valamelyik rendszergazdát!

Ha ez az üzenet akkor fogad, amikor biztosan nem rontottad el az elmúlt egy napban a jelszavad tízszer, akkor valaki kóstitolta a jelszavad. Ez esetben haladéktalanul keresd fel valamelyik rendszergazdát!

Nem emlékszem a jelszavamra 2.

Ha már kitiltottad magad a rendszerből, vagy tényleg elfelejtetted a jelszavad, akkor nincs más, mint új jelszót kérni, ehhez fel kell keresni valamelyik rendszergazdát, aki egy személyazonosító felmutatása után „kiüti” a jelszavad.

„A fiók le van tiltva.” hibaüzenet



Valami miatt letiltottuk a felhasználói fiókot. Erre vagy valamely rendszerházi rend megsértése miatt került sor, vagy netán mivel már elballagtál az iskolából. Ha a címben szereplő hibaüzenettel találkozol, feltétlen keresd fel valamelyik rendszergazdát, lehetőleg személyesen!

„Ez a számítógép használatban van és zárolt” üzenet

Ezt akkor látod, ha egy tanár, rendszergazda, vagy egy másik diák zárol egy munkaállomást, valószínűleg azért, mert dolgozik rajta. Ha ilyen gépet találsz, próbálj meg másik gépet keresni.

1.6.Elérhetőségek

A rendszergazdákat a következőképpen érheted el:

A portával szembeni szobában (volt Művészbolt) személyesen (hétköznap 9-17 óra között), vagy e-mail útján a support@mke.hu címen.