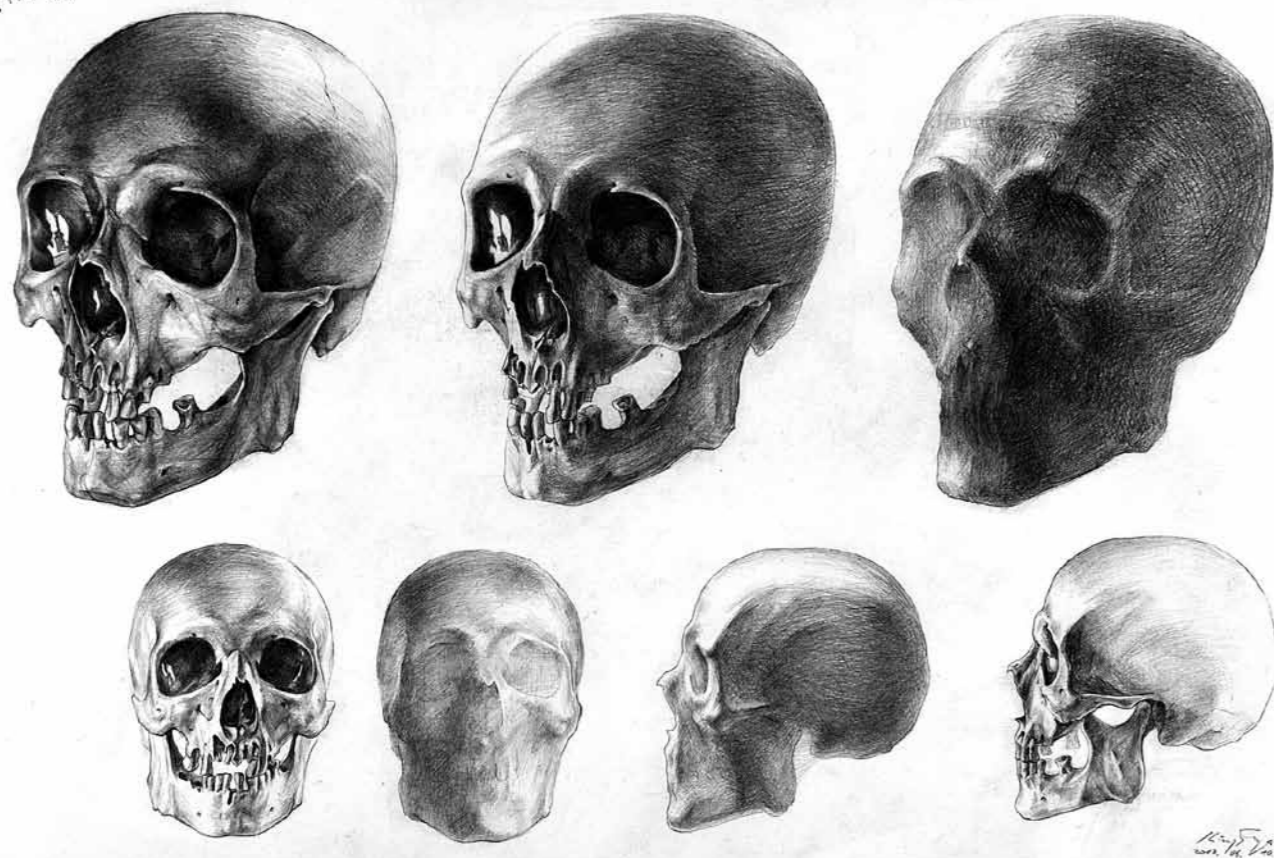


[1.]



Gondolatok Széchényi Pál grafikus arcrekonstrukciójával kapcsolatban

König Frigyes

ELŐZMÉNYEK

2005 őszén kaptam Kovács Loránd Olivér régész hívását, amelyben megkért, hogy nyújtsak segítséget az általa vezetett gorsiumi feltárások során napvilágra került emberi maradványok állapotának megóvásához. Elsősorban a több helyen eltört koponyák összeállítása volt a feladat, amely igazából nem tűnt megoldhatatlannak számomra, mivel a Magyar Képzőművészeti Egyetem Anatómia Tanszékén, ahol 1990 óta oktatok, már sokszor szükség volt hasonló munkára. Az egyes darabok összeillesztése

során akaratlanul is számos megfigyelést tehettem, s ebből szinte természetes módon fogalmazódott meg a fejrekonstrukció elkészítésének igénye.

Az ember arcának karakterét alapvetően a koponya csontjainak formái határozzák meg, ezért a lágyrész rekonstrukciója a csontfelszín alakzatai alapján történik. Munkám kezdetekor önbizalmat adott az a tény, hogy nemcsak művészi,¹ hanem oktatói tevékenységem során is jártasságra tehettem szert a feladatot illetően. A munka során igyekeztem mindent elkövetni,

hogy a rajzokra ne rakódjanak személyes stílusjegyek, amelyek kedvezőtlenül befolyásolnák az eredmény objektivitását. A gorsiumi koponyák alapján készült 12 grafikus rekonstrukció a székesfehérvári Szent István Király Múzeumban 2006-ban került kiállításra. Örömmel tapasztaltam, hogy a rajzaim által nyújtott információk pozitív visszhangra letek.

Arcrekonstrukciós tevékenységem következő lépése 2010-től a perkátai leletanyagot feldolgozó projekt volt. 2009 óta folyik a szinte a teljes középkort – a 10. század végétől a 16. század első harmadáig – felölelő falu és temető, egy késő bronzkori település és temető, valamint egy kelta, falusias jellegű telep feltárása Fejér megyében, a 62. főút Perkátát elkerülő szakaszának építéséhez kapcsolódóan.² A templom mellett feltárt temetőrészben kiválóan kimutatható a kunok fokozatos kulturális asszimilációja a magyar környezethez. A középkori temetőkből eddig több mint 5000 sír feltárása és az elhunytak maradványainak kiemelése történt meg. A lelőhely és a feltárás eredményei kiemelten fontosak a kora középkori magyar történelem, valamint a magyarországi kunok története szempontjából.

Egy régészeti jelenség lerajzolására kaptam felkérést a leletmentés során, ahol szembesülhettem az embertani anyag különleges voltával. Elhatároztam, hogy arcrekonstrukciókat készítek a sírokból kiemelt koponyák alapján. Az első húsz rajzot bemutattam a Magyar Képzőművészeti Egyetemen egy előadás során, aminek következményeként számos hallgató mutatott érdeklődést a téma iránt. Ötven koponya grafikus arcrekonstrukcióját készítették el az Anatómia Tanszék oktatói és hallgatói.³ Az anyagból kiállításokat rendeztünk, amelyek gazdagították a régészeti feltárás és feldolgozás eredményeit, valamint több figyelmet irányítottak a lelőhelyre.⁴

Tekintve, hogy a mai képzőművészek egy jelentős része most is formákkal foglalkozik – formákat eszközként használ, illetve értelmez –, a rajz gyakorlatának, „tudományának” oktatása jelenleg is folyik a Magyar Képzőművészeti Egyetemen. Le kell szögeznünk, hogy a rajzolás elsősorban nem másolási tevékenység, hanem a különböző jelenségek, formák megfigyelés és megértés által történő feldolgozás.



[2.]



[3.]

sa. Tehát nem kizárólag a „kézügyesség” függvénye, hanem analitikus folyamatok eredménye, ami egyúttal elárulja azt, hogy mennyit és hogyan sikerült megértenie mindezekből magának a rajzolóknak.

SZÉCHÉNYI PÁL RAJZI ARCREKONSTRUKCIÓJÁRÓL

Az elmúlt évtizedben muzeológiai szempontból megnőtt a szakmai információk és eredmények megjelenítésének igénye, amely a múzeumlátogató számára megkönnyíti a kiállított dokumentumok értelmezését. Az utóbbi időben számos fejrekonstrukcióval találkozhattunk. Közülük sok első látásra „élethűnek” tűnik, a munkák kivitelezése a nézőben azt az érzetet keltheti, hogy az „újrateremtett” egyén szinte megszólal. Ezt a hatást fokozhatják a felhasznált anyagok, például a színes üvegszemek, az eredeti haj, a színezés. Ezek a rendkívül látványos rekonstrukciók valóban hozzásegítenek minket ahhoz, hogy fogalmat alkothassunk a valaha élt személyekről, s joggal feltételez-

[1. kép] A koponya és tömegvázlatának tanulmányai. A szerző alkotása, 2012.

[2. kép] A koponya szemből és profilból az orr porcos részeivel, valamint rekonstrukciós kísérlet Széchényi Pál profiljáról. A szerző alkotása, 2012.

[3. kép] A rekonstrukciós portré készítésének fázisai. A szerző alkotása, 2012.

¹ „Arcképek”, Budapest Galéria, 1990; „Magyar írók – Irodalmi arcképek”, Petőfi Irodalmi Múzeum, 1991.

² A Magyar Nemzeti Múzeum Nemzeti Örökségvédelmi Központjának ásatását Kovács Loránd Olivér vezette.

³ König F. (ed.): *Arcrekonstrukció – Facial reconstruction*. Budapest, 2011.

⁴ Magyar Képző- és Iparművészek Szövetségének Székháza, Budapest, 2011; Nyugat-magyarországi Egyetem, Sopron, 2012; Szent István Király Múzeum, Székesfehérvár, 2012; Iseum Savariense Régészeti Műhely és Tárház, Szombathely, 2012.

hetjük, hogy hasonlóan nézettek ki. Azonban meg kell említeni, hogy még a mechanikus leképzési módok használata során is tapasztalhatjuk, hogy a rólunk készülő képek egy része szerintünk nem hasonlít ránk. Az élő ember tekintetéből, arca apró rezdüléseinek összességéből áll össze a portré, amelyet mindenki kicsit másként lát.

Napjainkban számítógépes programokat is eredményesen használnak arcrekonstrukciók készítéséhez, amelyek sokban segítik az igazságügyi orvosszakértők munkáját „ismeretlen” emberek személyazonosságának meghatározásában, azonban az eredmény itt is a rendelkezésre álló információk mennyiségétől és a program minőségétől függ. Ezek alkalmazásához komoly technikai apparátus és bőséges anyagi források szükségesek. Korunk technikai segédeszközei sokban segítik a rekonstrukciós folyamatot, azonban ezek eredményes alkalmazásához nagyban hozzájárulhat a megszerzett képzőművészeti tudás. Korunk egyik legismertebb szakembere Richard Neave, a Manchesteri Egyetem Orvosi Karának munkatársa, aki munkájához igénybe veszi korunk legfejlettebb technikai eszköztárát, de több évet töltött képzőművészeti tanulmányokkal is.

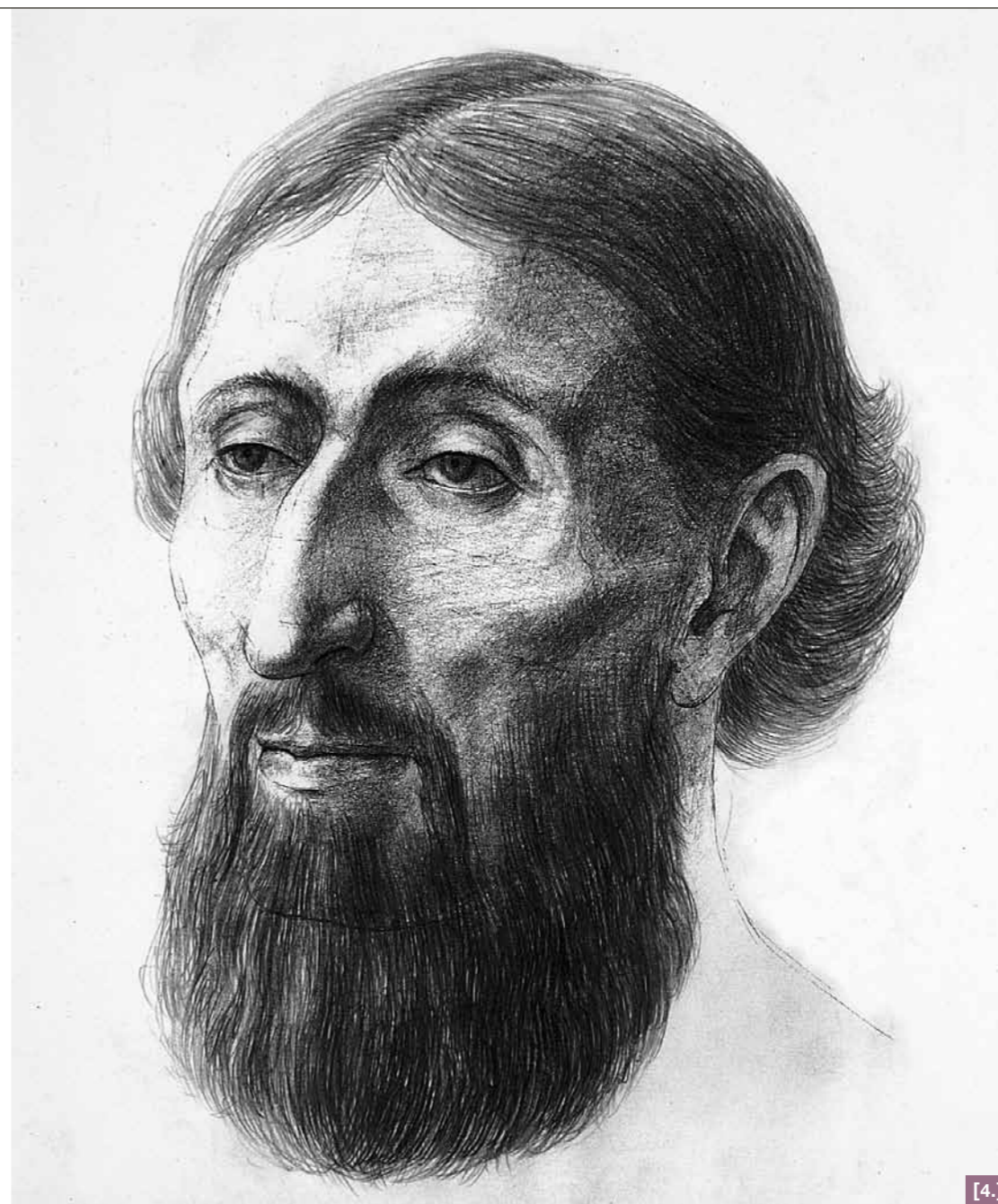
Vajon lehetséges-e hiteles fejrekonstrukciót készíteni? Természetesen ez mindig a rendelkezésre álló információk mennyiségétől és minőségétől függ. Azt senki sem gondolhatja, hogy sikerülhet tökéletesen megjeleníteni egy általunk nem ismert ember arcvonásait kizárólag a koponyája alapján, karakterének felidézésére azon-

ban érdemes vállalkozni. Munkámat inkább kísérletnek tekinthetjük, amelynek eredményei azonban hasznos információkkal szolgálhatnak.

A megjelenítés rajzi megoldását több indokkal is magyarázhatom. Jelenleg Magyarországon többen foglalkoznak plasztikus fejrekonstrukciók készítésével. Kustár Ágnes és Skultéty Gyula munkáját látva nem éreztem úgy, hogy gazdagítani tudnám tevékenységemmel az általuk elért kiváló eredményeket. A grafikus ábrázolás egyébként is közelebb áll hozzám. Amíg a háromdimenziós mű formailag lezárt, addig a grafika magában hordozza a nyitottság és a továbbgondolás lehetőségét. Továbbá absztrakció, mivel a képsíkon ábrázolja a teret. Egy elhunyt személy megjelenítésénél előnyben részesítem az absztrakciót.

Széchenyi Pál arcrekonstrukciójának elkészítéséhez két forrás állt rendelkezésemre.⁵ Az egyik a koponya PolyJet eljárással nyomtatott, rendkívül részletgazdag másolata volt, ami még az izomeredési és a tapadási pontokat is jól mutatta. A másik a Széchenyi Pálról készült korabeli olajfestmény reprodukciója volt. A művet nem első vonalbeli művész alkotta, azonban nagyon kifejező, és a koponyamásolattal azonos antropológiai jegyeket mutat. Különös jelentősége, hogy az érsek szakáll- és hajviseletét is pontosan megőrökíti. A Veszprémben található festmény a feltehetően ötvenes éveiben járó modellt érseki öltözetben ábrázolja. A rekonstrukciós rajzot értelemszerűen az idős korú Széchenyi Pálról igyekeztem megrajzolni.

Az arcrekonstrukció elkészítésének első fázisaként a több nézőpontból készült koponyatanulmányok megrajzolását tartottam a legcélszerűbbnek. Természetesen a legnagyobb pontosságra törekedtem, különböző megvilágításokban is vizsgáltam a tárgyat, hogy minden részlet értelmezhetővé váljon, és több esetben fotókat is felhasználtam. A fotózás során komoly figyelmet kellett fordítani arra, hogy a felvételek torzításmentesek legyenek. Ezzel a problémával a szoborrekonstrukciónál nem találkozhatunk, hiszen itt általában az eredeti koponyáról készült öntvényt használják alapként. A több nézetből készült rajzolás során számos megfigyelést végezhettem, amelyek rajzi megoldása során bővültek ismereteim a valaha élt sze-



[4.]

mélyről, mivel a koponya jellegzetességei határozzák meg az élő arc karakterét.

Következő lépésként a koponyarajzra vetítettem az arc izomrendszerét, figyelembe véve a koponya különböző helyein található lágyrészek átlagos vastagságát, amelyek a valaha élt személy csontszerkezetével és nemével vannak összefüggésben. Ezt követően az arc porcos részét rajzoltam meg. Befejezésésként az így készült „röntgenszerű” rajz alapul vételével formáltam meg a fejet. A végső fázisnál kerültem az idős emberekre jellemző ráncok megjelenítését, hiszen ezeknek számtalan változata lehetséges, ami egyénenként nagyon különböző.

A folyamat révén kirajzolódtak a fő karakterisztikus vonások és a formai össze-

függések. A formák sajátos harmóniájának érzékelése képzőművészeti gyakorlatra visszavezethető tapasztalat eredménye, tehát nem nevezhető tudományos kategóriának. Azonban úgy hiszem, hogy ez a tapasztalat, ami nem tévesztendő össze a művészi fantáziával, értékelhető eredményre vezethet.

Rajzsorozatomban egy alternatívának tekintem, amelynél az egyes fázisok bemutatását, megtekintését is fontosnak gondolom. Mindezek összessége segíthet abban, hogy képet alkothassunk az idős Széchenyi Pálról.

[4. kép] Arcrekonstrukció az idős Széchenyi Pálról (a 3. kép részlete). A szerző alkotása, 2012.

[5. kép] A szerző munka közben. Nagy Károly Zsolt felvétele, 2012.



[5.]

⁵ A rajzok elkészítésére Kristóf Lilla Alida és Patonay Lajos kért fel.