

- COMPLEMENTARY -

A munka a három dimenziós térből képzett két dimenziós kép visszakonvertálásán keresztül az alkotói szemléletmód és a térkonstrukció viszonyával foglalkozik. Az ábrázolás problematikája jól ismert toposz a képzőművészetben, ezen kérdés megfordításához fotogrammetriás eljárást alkalmaztam, aminek standard input médiuma a fotó, ezt a médiumot cseréltem digitális rajzokra, majd egy „objektív szemlélő” az algoritmus konvertált ezekből a már egy szubjektív szűrőn átment leképezésekből három dimenziós tárgyat. A projekt során a fotogrammetria alapját képző animációkból 9 darab készült melyek segítségével kikísérleteztem a megfelelő preferenciákat. A klasszikus művészképzésben a hallgatók több órát töltenek különböző beállítások rajzolásával tanári korrigálás mellett, a mű többek között ezt a korrigálási gesztust is megkérdőjelezi, rákérdez annak helyességére, egyáltalán ellenőrizhető-e egy rajz pontossága? Valamint reflektál magának a rajzolásnak a helyzetére is, mikor is a hallgatók körül ülve rajzolnak egy-egy beállítást, ami egybevág a fotogrammetriás eljárással vagyis, hogy egy tárgyat a lehető legtöbb szögből kell befotóznunk, hogy egy sikeres objektet kapjunk végül. Miközben a roham tempóban fejlődő technológia behatását is górcső alá veszi az ábrázolás területén, mindegy párbeszédre invitálja a teljesen objektív mesterséges intelligenciát a művész intuitív szubjektumával szemben. A felek diszkurzust folytatnak arról létezik-e egyéni és kollektív valóság, és vajon tekinthetőek-e felek ezen valóságok hírnökeinek. A munkához Jean Antonie Houdon – „L'Ecorche” című munkáját használtam fel, ami az anatómia oktatás egyik jellegzetes mintapéldája, a legtöbb akadémián felelhető és jól tükrözi az alkotói és a pontos, akkurátus anatómiai látásmód ötvözetét.

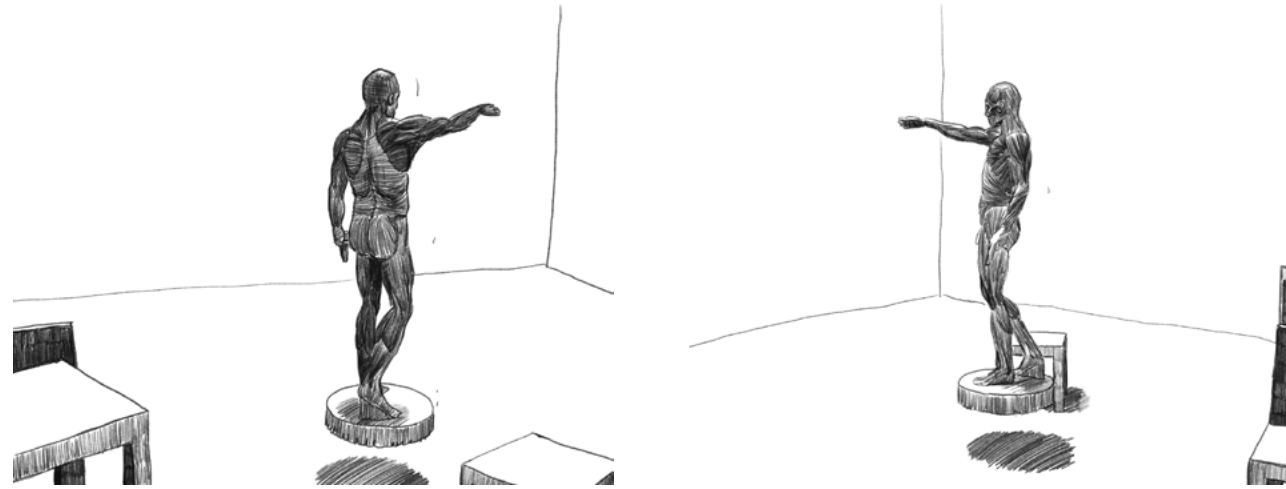


COMPLEMENTARY

3D nyomtat, 2021

01

- FRAMEK AZ ANIMÁCIÓBÓL -



- TÖBB NÉZET A MUNKÁRÓL -



- IMAGING -

A mű a különböző művészi szemléletmódokkal és ezek „torzító” hatásával foglalkozik. A 3D nyomaton látható vénusz alakja eredetileg Bertel Thorvaldsen – Vénusz almával című márványszobrából ered, amiről egy ismeretlen alkotó egy kicsinyített gipsz replikát készített végül pedig Ferenczy Károly alkotta újra a törött gipsz szobrot az 1903-as „Vénusz csendélet” című olajfestményén. A dombormű Ferenczy Károly festményének tónusaiból generált magassági térkép segítségével kezdett kilépni a két dimenziós síkból újra az eredeti Thorvaldsen műhöz hasonló három dimenziós térbe. Azzal, hogy megpróbáltam visszaléptetni a munkát újra a három dimenziós tér valóságába az eredeti Thorvaldsen szobor és a több szűrőn átmosódott Ferenczy festmény közötti különbséget próbáltam kidomborítani.



IMAGING

3D nyomtat, 2020

