

diploma portfólió

Pintér Béla - Titkaink

diszlet - báb

Vermes Nóra
MKE
2020.

Báb

„A nehézség az, hogy mánia nélkül senki se bírja ki. A mánia az emberi lény görcse.”

Pintér drámáját áthatják a démoni erők, a mániákusság, a tisztátalanság; karaktereit rögeszmék hajtják, részigazságoknak vagy hazugságoknak élnek egy értékeiben kaotikus világban. A múlt eseményei tisztázatlanok és a jelenbe keverednek, hagyomány és kiüresedett formák, valós értékek és demagóg frázisok, normális és abnormális többé nem elválaszthatók.

Hamvas Béla

Megromlott realitásérzékünkre vall, hogy az élet átvilágításában csupán a mániáig jutunk el.

Tiszta ember nincs. Mindenki valami mániától koszos. Életünk hemzseg a kártékony és rossz démonoktól.

A mánia stagnálás. Tulajdonképpen rögeszme. Elvi, vagy pszichológiai vagy érzelmi, vagy gondolati vagy formai, mindegy. A rögeszme olyan hatást fejt ki, mintha az ember az élet végső értelmét megtalálta volna, viszont olyan bornírt, hogy nem hagyja magát befolyásolni.

Hamvas szerint a művészet az a törekvés, hogy az egészre kiterjedjék. Az egészre és mindenre és ne hagyjon ki belőle semmit.

Hamvas következő gondolata a művészetről pontosan rávilágít a táncházmozgalom ellentmondásosságára és nosztalgia visszásságaira, ami a dráma több szintjén megjelenő meghatározó alapgondolat.

A primitívekkel nem szabad összetéveszteni az őskori hieratikus művészetet. Ezeknek forrása egészen más.

A primitívek nem természeti, vagyis primordiális, hanem a humániumtól egyre távolodó, visszafejlődő népek. (Ma körülbelül az egész emberiség itt tart.) Ezekben a népekben az ősi magas életrend nyomai részben konzerválódtak és megmaradtak, csökevényekben megőrizték annak emlékét, amiből leszakadtak. más részben azonban belőlük a humánium eltűnt és démonizálódtak. Európában is őriztek meg lényeges vonásokat a magas lények világából, de túlnyomó részben átszövődött regresszív vonásokkal. erre a megállapításra azért van szükség, mert a modern ember a kettő között nem tud különbséget tenni.

Mindez azért fontos, mert senki sem tudhat többet, mint aminek előfeltétele ő, saját maga.

A modern művészetbe a primitivizmus, abban a hiszemben, hogy spiritualitás, mélyen behatolt, és elterjedt vélemény, hogy mély forrásokat nyitott meg. A művészek azonban nem a spiritualitást vették át. Hanem a démonokat. Olyan művész, aki a primitív és népi művészetből az elementárisan tisztát vette át, a modern korban nincs.

Itt van Bartók esete: Bartók abban a hiszemben van, hogy amit a népzeneben talált, az mindenestül ősi és tiszta. Viszont ténylegesen ennek legalábbis fele démoni természetű: fegyelmezetlen primitív vadság; feloszló és felbomló forma; babona; eltorzult és süllyedő humánus.

A tervezésben elsődleges szempont volt egy olyan formavilág megtartása, ahol a primitív vonások megmaradnak, olyasformán mint pl Henri Moore vagy Naum Gabo szobrain.

A forma ebben az értelmezésben tehát kiüresedett. Ezt a hatást fokozza a bábok mozgáskorlátozottsága. Mozgathatóságuk komplexitásától és kisebb formai különbségektől függően oszthatók a bábok 3 csoportra.

- 1. csoport: táncázás közeg és a pincér
- 2. csoport: Bárdos Deák Ági és Ferike
- 3. csoport: Pánczél és a rendőrök



1. csoport

a bábok egyféle jellemző mozgásra képesek

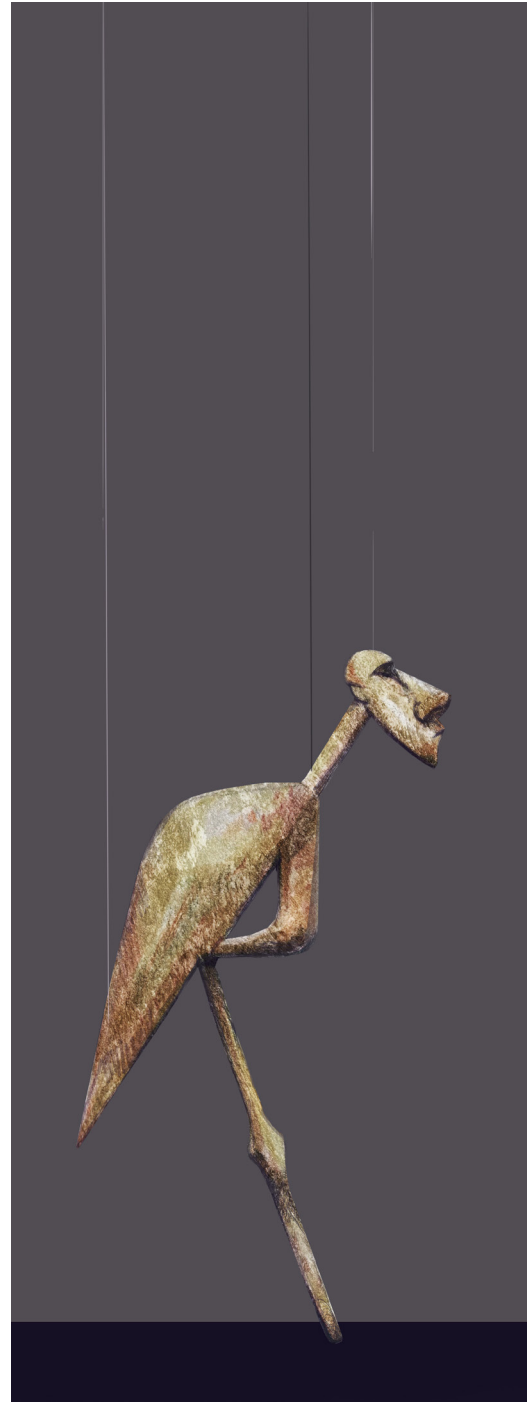
loop hatás

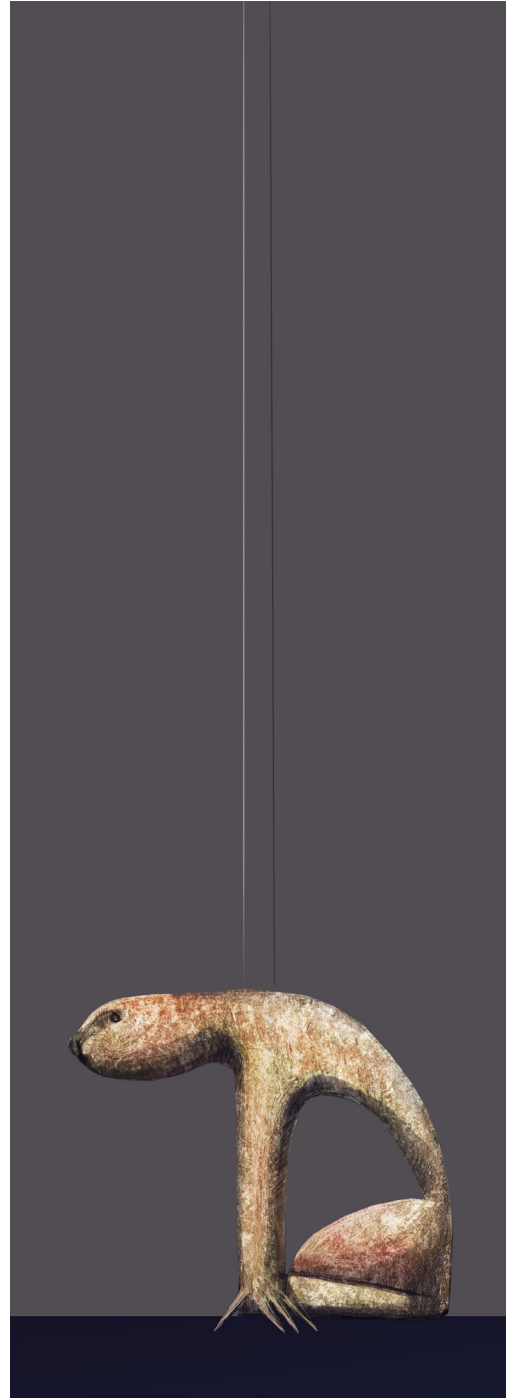
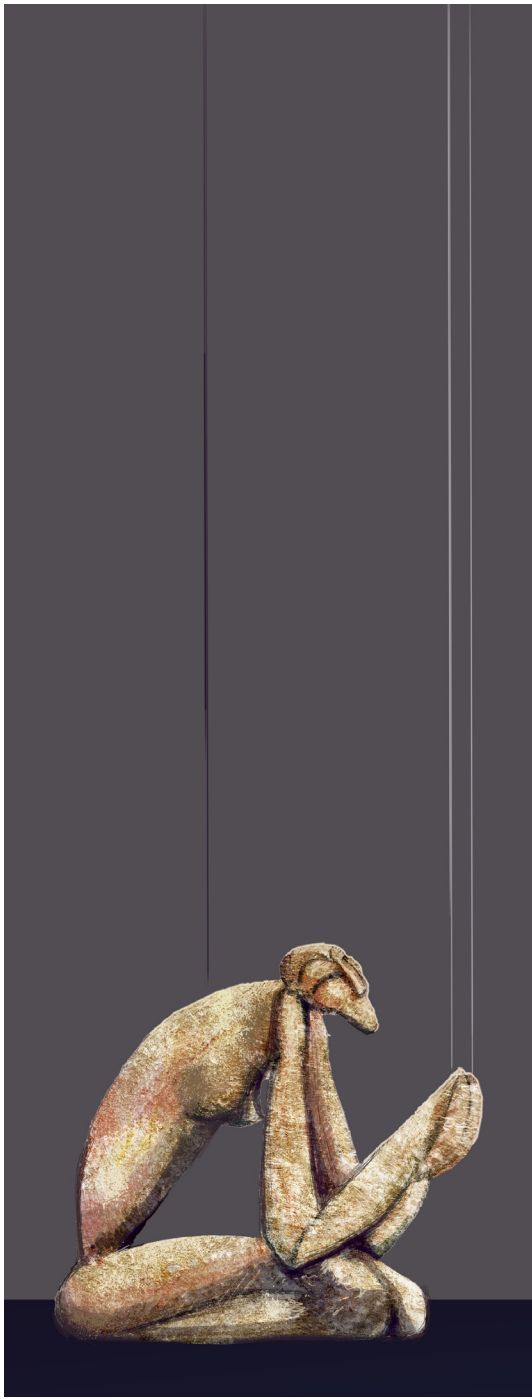
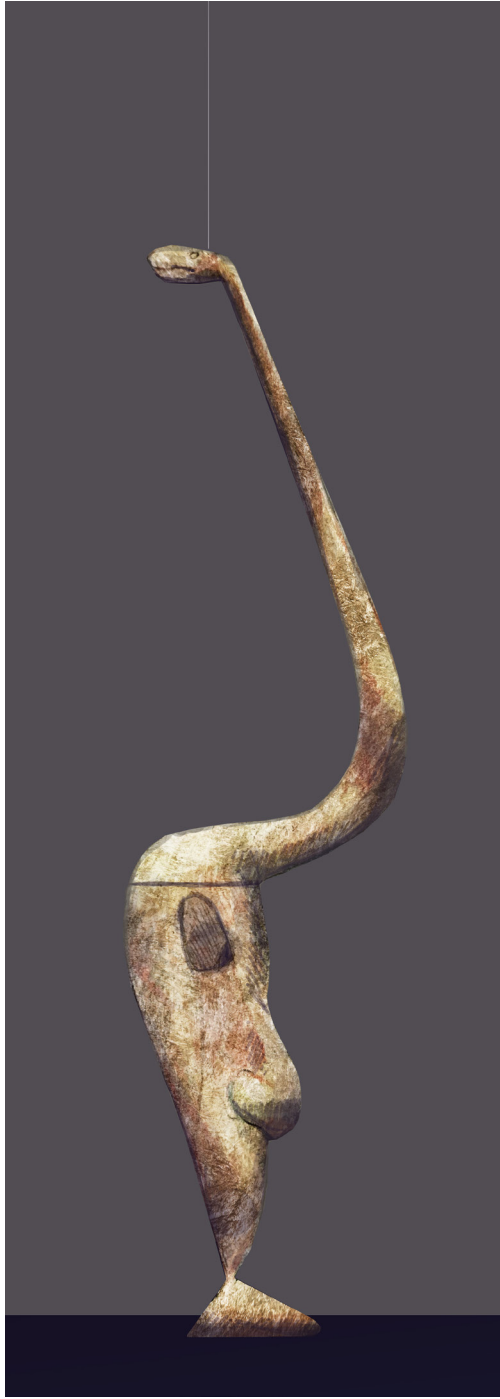
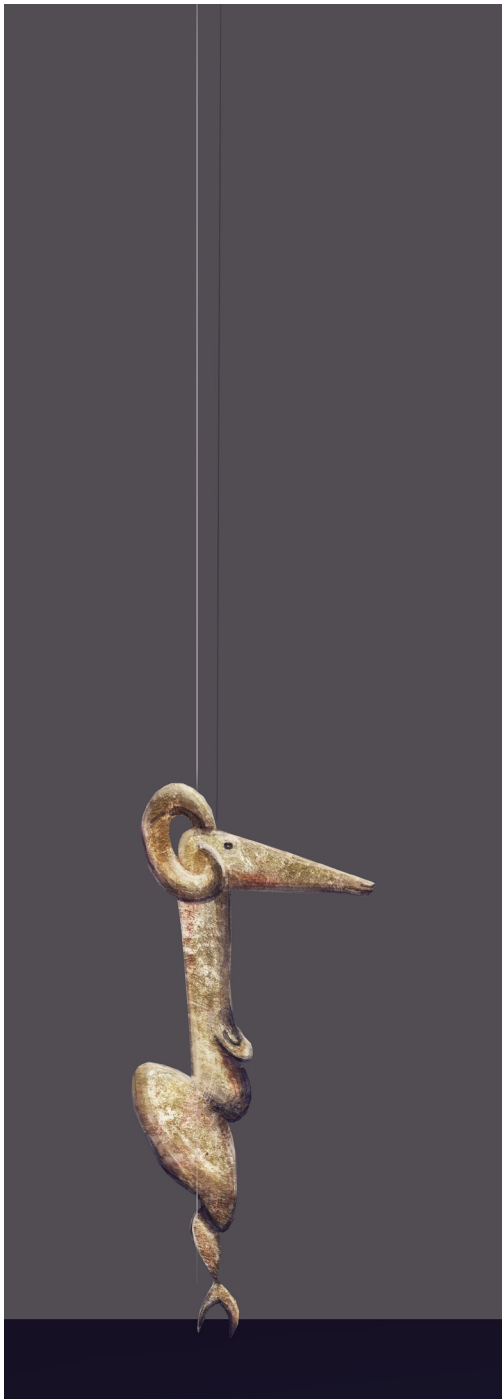
a báb maga a démon/ a mánia

az ismétlődő, önmagába forduló mozgás által a mozgató és a báb együtt válnak magává a görccsé/ a mániává

állati és emberi vonások keveredése

Szujó
Imre
Bea
Kata
István
Elvira





2. csoport

komplexebb mozgás

absztraktabb forma

nincsenek állatias
vonások,

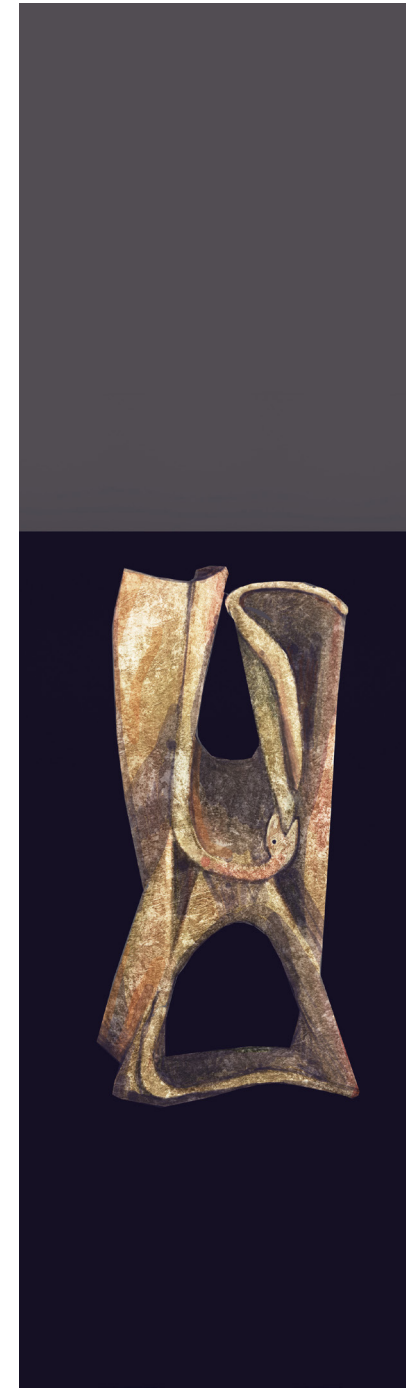
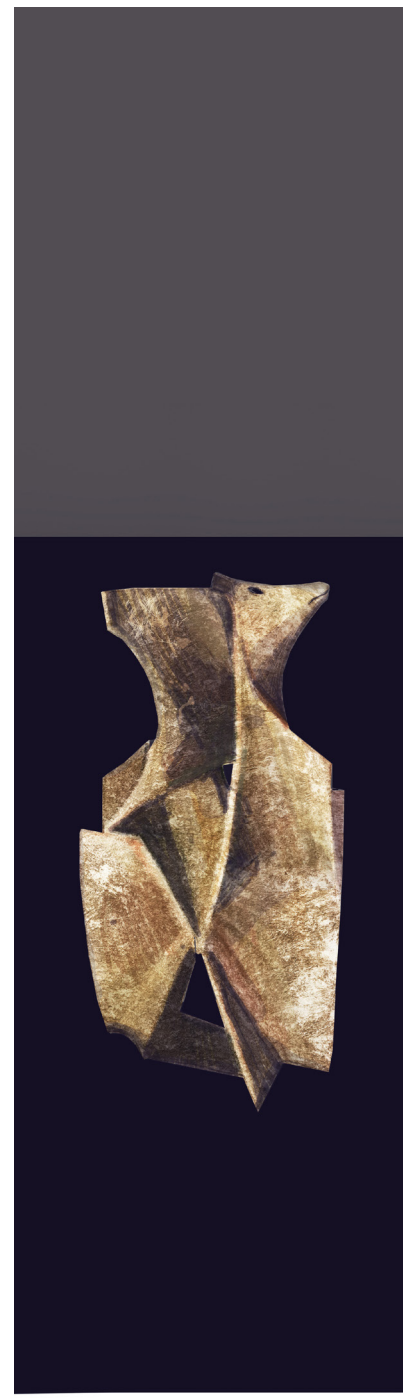
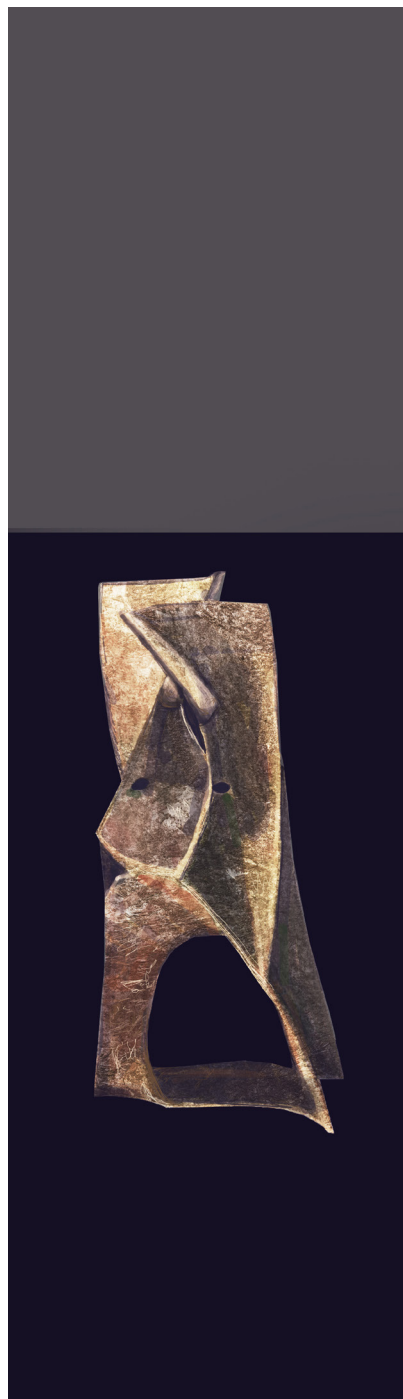
de a báb továbbra is a
rögeszme maga



3. csoport

a rendszer emberei
szobrokká
merevedve
stagnálnak
rögeszméjükben

Naum Gabo szobra
alapján



Pánczél elvtárs
3 rendőr

díszlet

A díszlet világa szempontjából számomra alapvetően meghatározó a drámát végigkísérő gyerekmotívum. A látványterv koncepciója az ember-rendszernek való kiszolgáltatottságát és a gyerek a felnőttnek való kiszolgáltatottságának párhuzamát hivatott tükrözni, illetve, hogy ebből az állapotból mindkét esetben a múlthoz, ősi állapothoz való visszacsatolás, a múltbamenekülés jelenti a látszólagos kiutat. Ez a menekülés: menedékkeresés.

Kétosztatú tér:

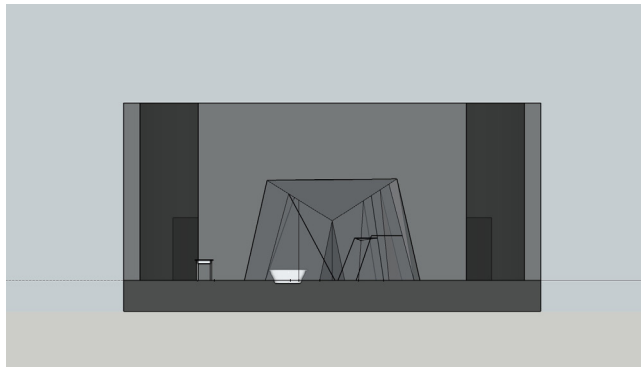
Az MSZMP székházban, az élmunkás téren és a parlamentben játszódó jelenetek az előszínpadon játszódnának.

A lakásjelenetek és a táncház jelenetei pedig a színpadon felépített bunkerrendszerben kapnának helyet.

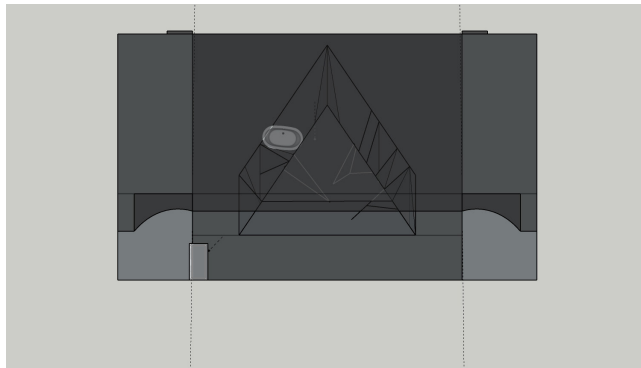
Ez a bunkerrendszer a gyerekek takaróbunkereinek hangulatát tükrözné. Egy olyan intim, bensőséges, az egyes terek lakóinak lényegét kifejező világ megteremtése a cél, mely közben a hatalom és a nézők által belátható, ellenőrizhető, sőt könnyedén összedönthető illuzórikus menedék.



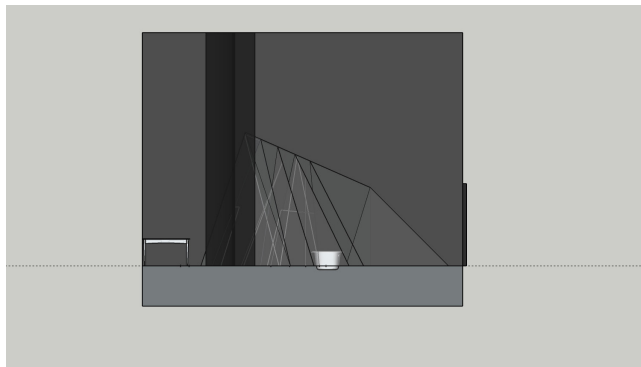
frontális



felülnézet



oldalnézet



Bea és István 'lakása'

A bunker központi tere a táncház közösségi tere, innen nyílnak, illetve ebbe nyílnak bele az egyes lakások, albérletek, "magánszférák".







Elvira lakása



Kata és István lakása





István albérlete



presszó - az 'átmeneti' helyszín





A megfigyelő asztala

Az előszínpad (tehát a "rendszer terének") egyetlen díszleteleme egy szék és egy asztal irányítópulttal.

Ez az állandó megfigyelő helye; ő végig a színen van, ő a bunkerrendszer mozgásainak és a fényeknek 'irányítója' és minden történés szemtanúja.

