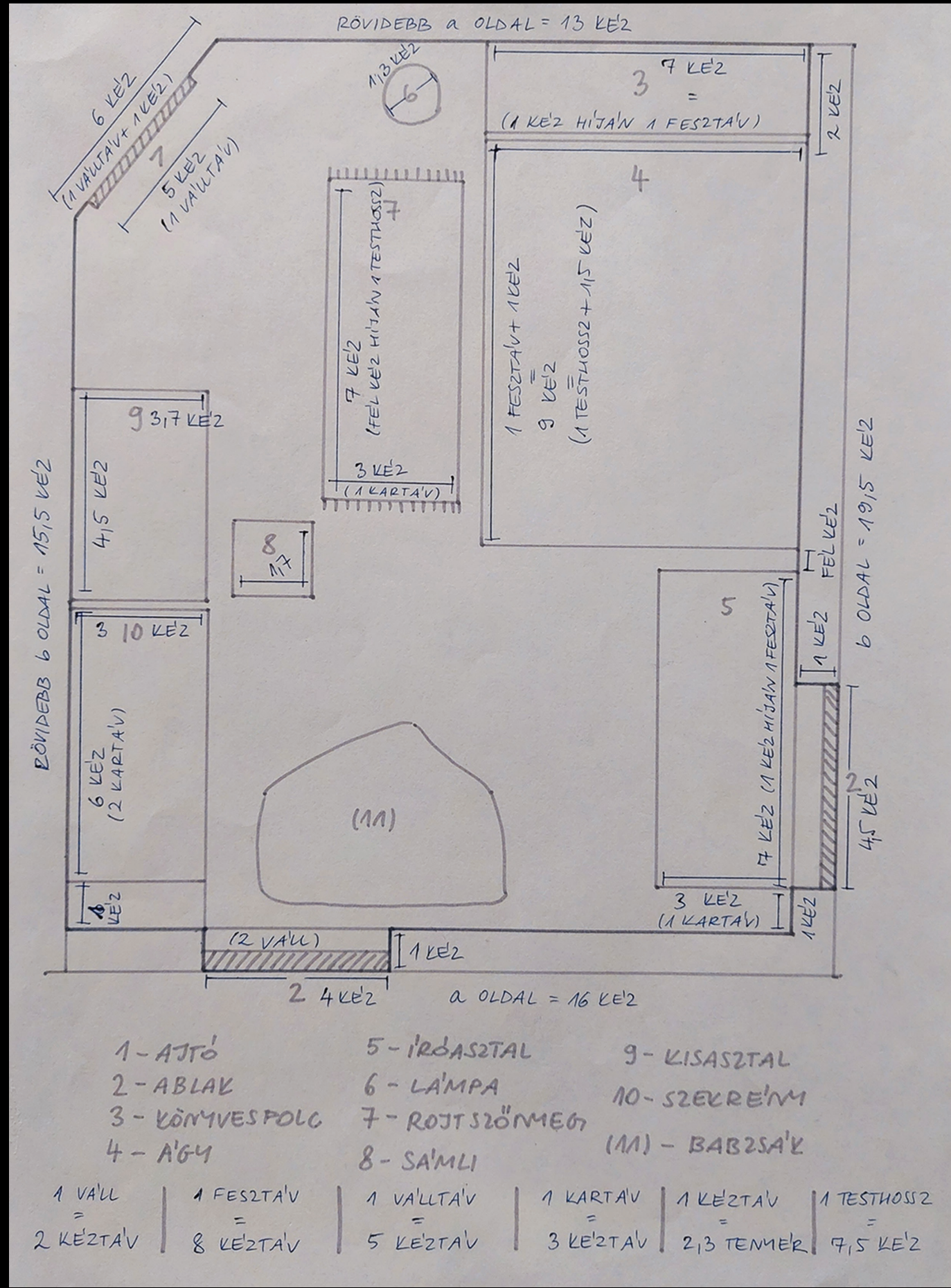


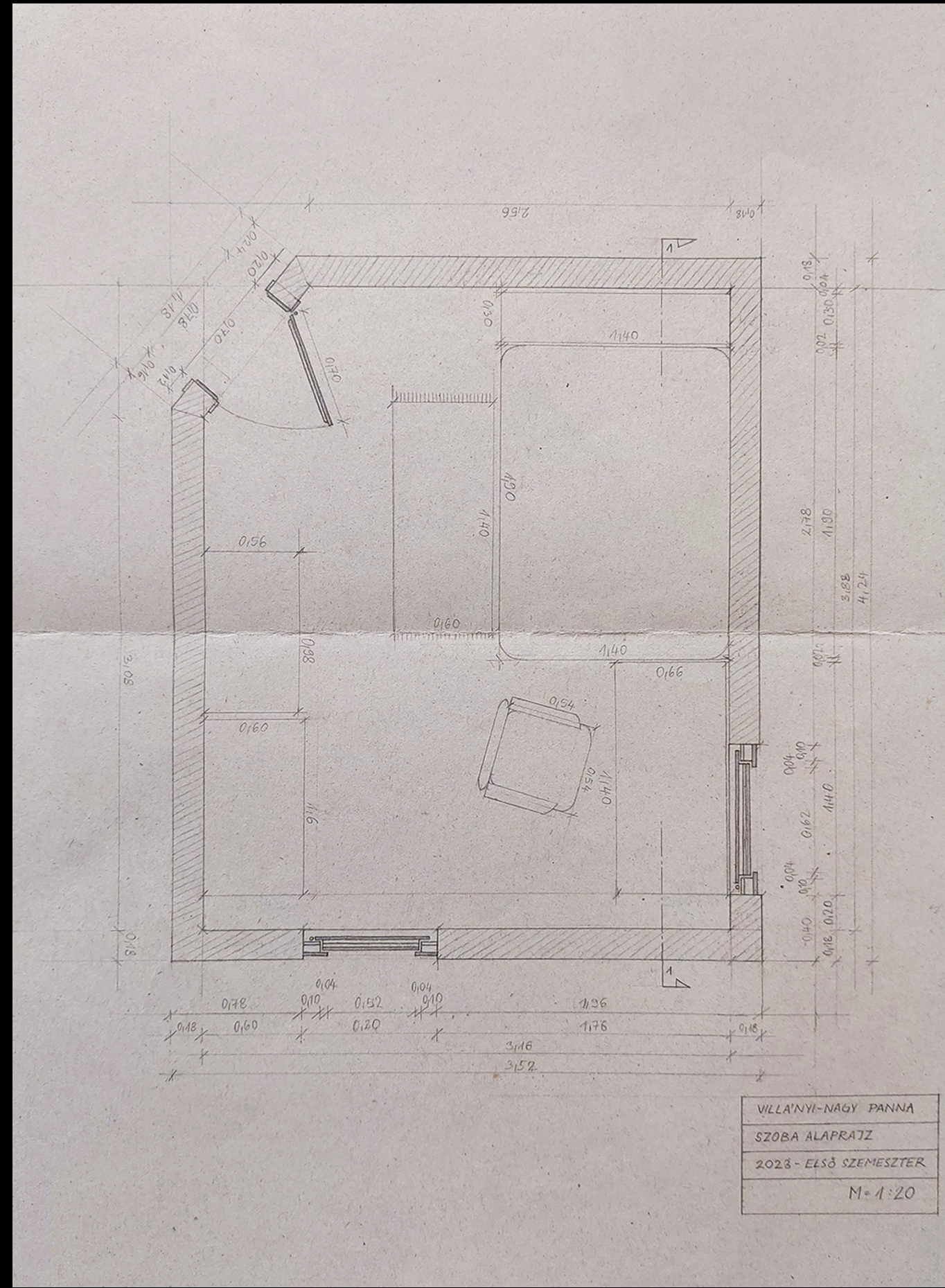
VILLÁNYI-NAGY PANNA

LÁTVÁNYTERVEZÉS 2023  
BAI. ELSŐ SZEMESZTER

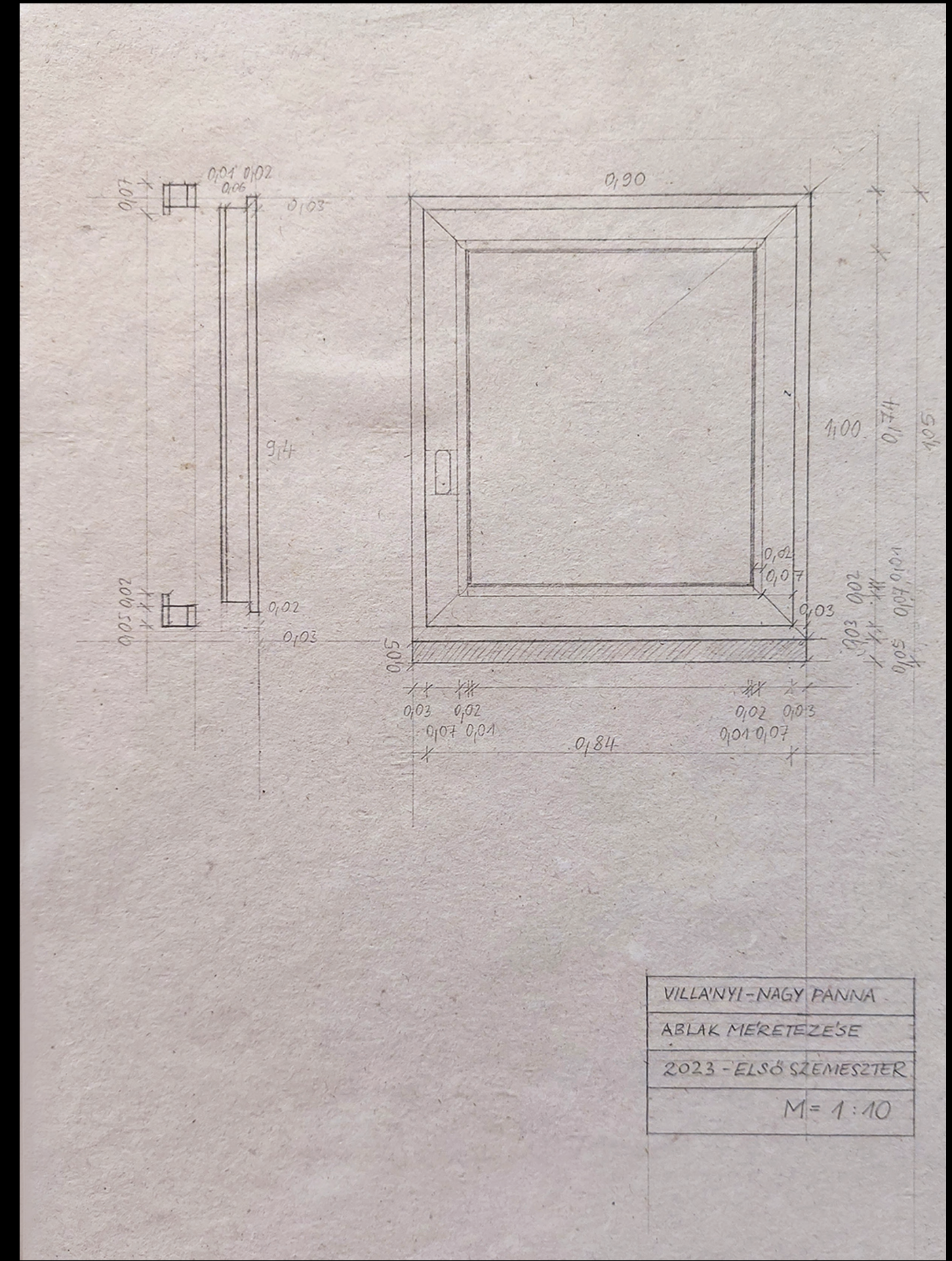
# FELMÉRÉSI RAJZOK



tervezés

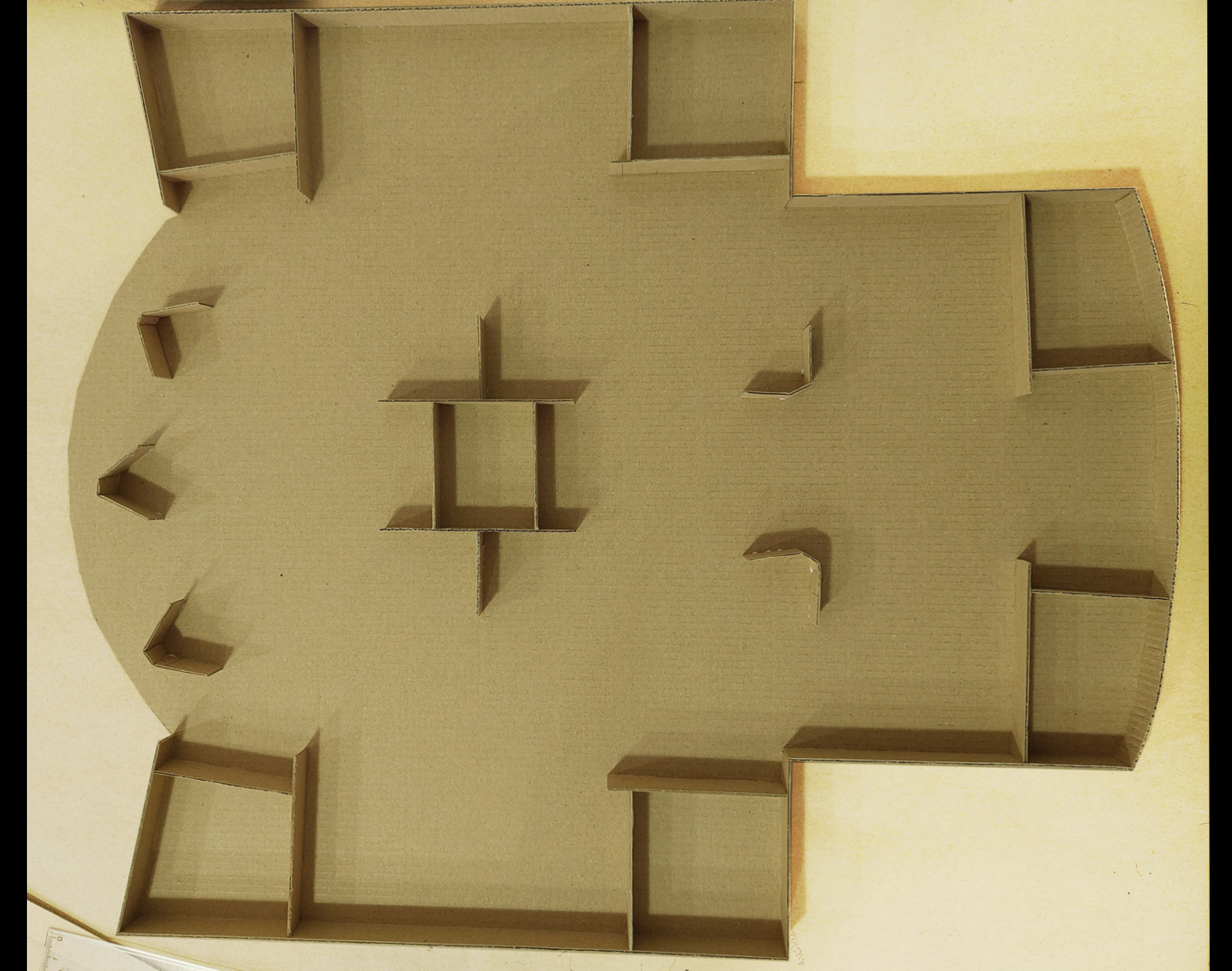
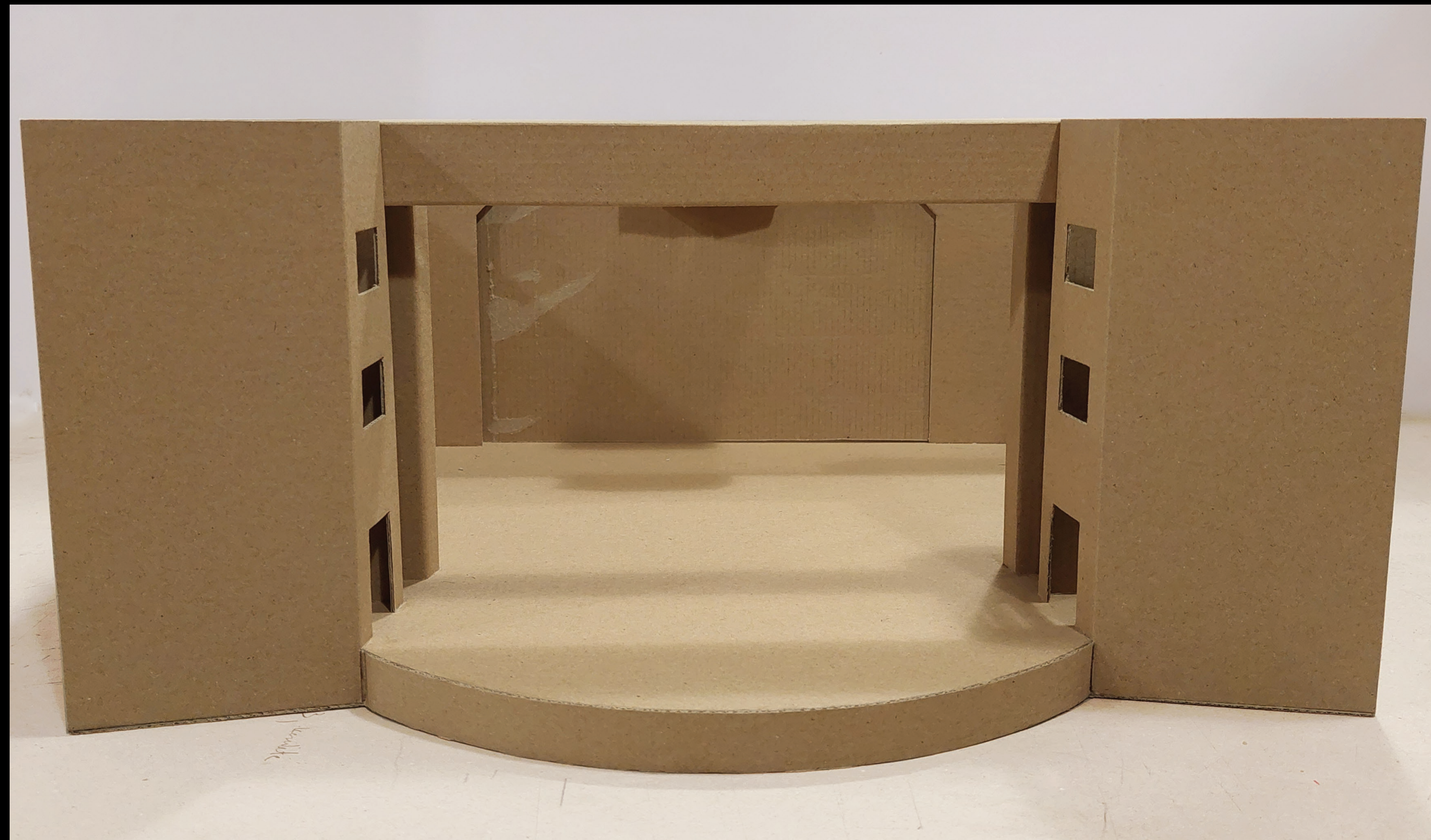


szoba alaprajz



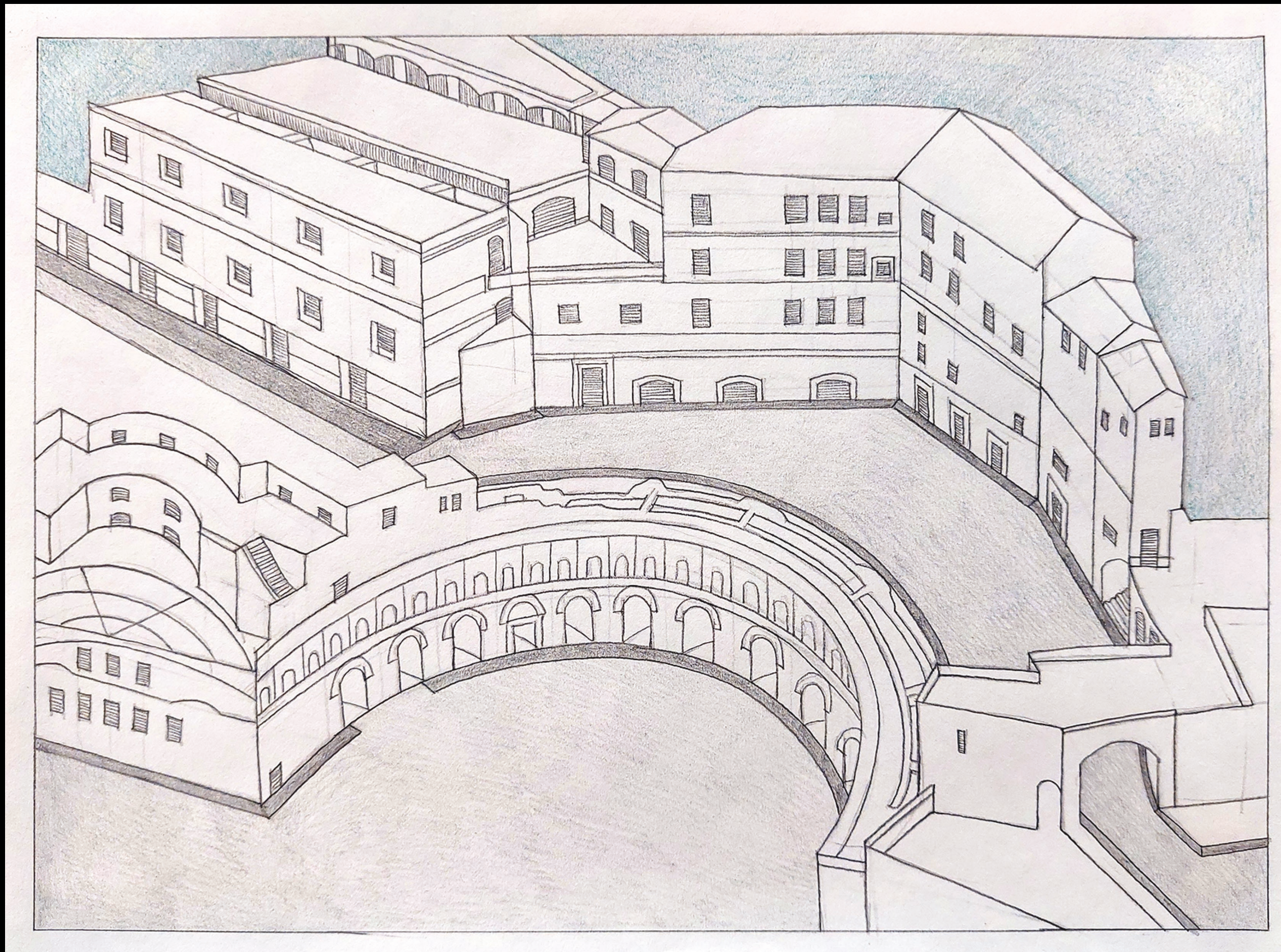
ablak felmérési rajz

VÍGSZÍNHÁZ MAKETTDOBOZ 1:50

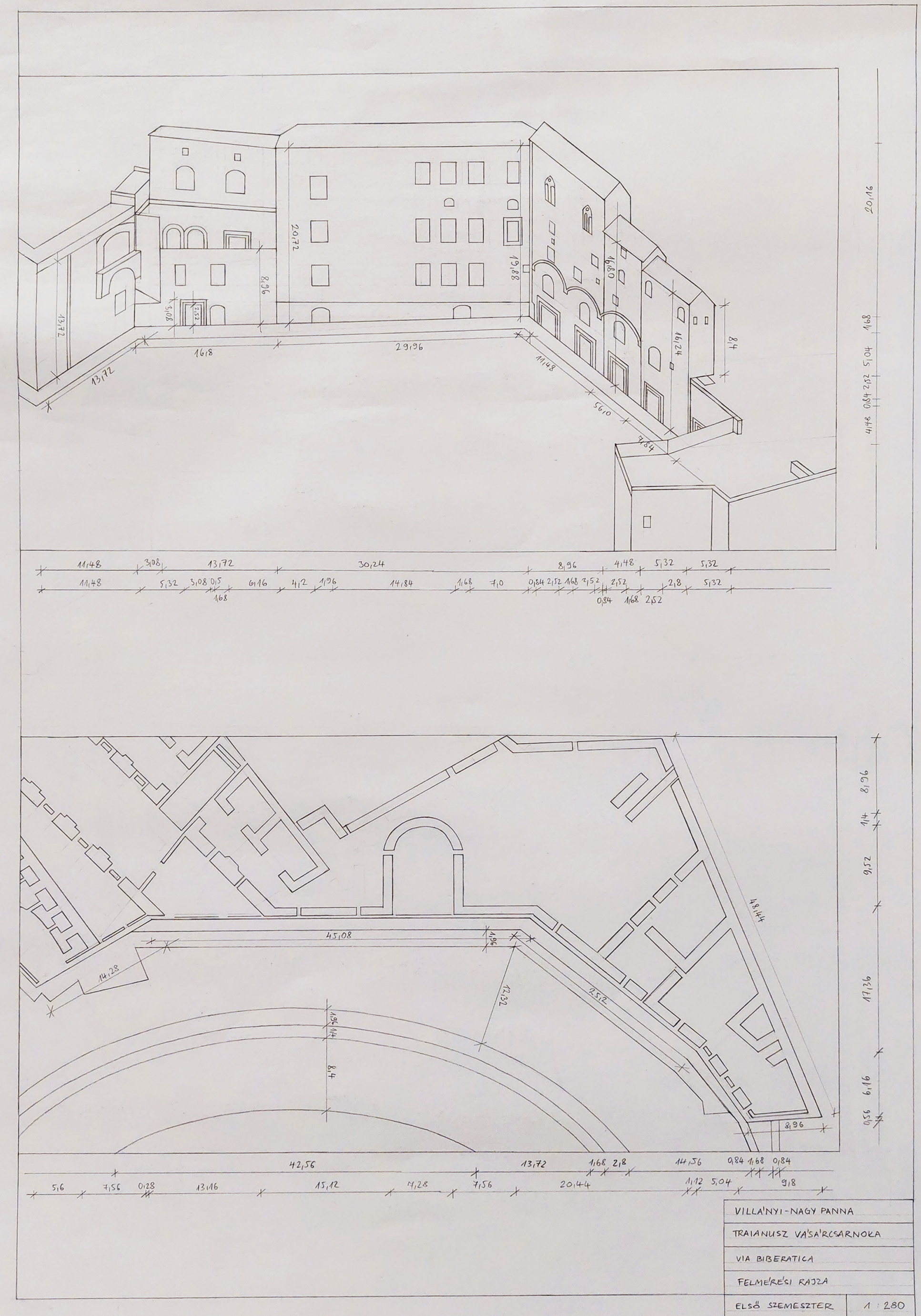


# MERCATI DI TRAIANO

- Fentről figyelve a Via Biberatica forgatagát...



illusztráció és felmérési rajz



## MERCATI DI TRAIANI

Közélet és mindennapok, ha a római kor fényes időszakára gondolok, leginkább az átlagos római ember ügye-bajos dolgai foglalkoztatnak. Minden, az adott uralkodó, a birodalom berendezkedése, a rend fenntartásáért és a virágzó kereskedelemért felelős helyszínek és intézmények működése megmutatkozik, ha végig vezetjük, merre és milyen céllal járta a várost egy római polgár. Ezért a feladat szerint választható ókori épületek közül én Traianus vásárcsarnokát kutatom, ahol a Forum egységében a szerintem legteljesebb képet lehet adni erről a világról.

Maga a fórum fogalma fontos bevezetője a témának; szerepét betölti, mint főtér, közösségi, kulturális és vallási helyszín, közelében az uralkodó tiszteletére és dicsőségére templom emeltetett. Völgyben futó sík mentén szabályosan elhelyezett épületek egysége, a város központja. Az archaikus kor óta formája folyamatosan változik, a kezdeti Forum Romanum mellett közvetlen helyet kapó Forum Traiani az utolsó, építészetileg legkiforrottabb példája a császárfórumoknak. Egész tereprendezés volt szükséges a pontosan kiszervezett tér megalkotásához, Apollodoros (1) tervei alapján a Quirinalis-domb oldalában. Eredeti szint magasságát a Traianus-oszlop mérete is jelzi, igazolja a posztamensén olvasható felirat. Eszerint a Quirinalis-domb kb. 40 méter magas volt, meghagyott oldalát pedig a vásárcsarnok félköríves épülete támasztja, s rajta szintkülönbségekkel hosszú utcák követik a formáját. Építése a dicsőséges dáciai hadjárat végével, i. sz. 107-ben kezdődhetett meg és egészen a 112. évig tartott, amikor is a diadaloszlop felállítását követően ünnepélyes keretek között felavatták.

A fórumok építésénél a megalkotott térnek nagyobb szerepe volt, mint maguknak az épületeknek. Kezdetben, mint a Forum Romanum esetében még faoszlopos porticusok, oldalt nyitott épületelemek fogták közre a főteret. Sok kisebb, különálló épület elszórva kapott helyet, fasorokkal és szobrokkal körülvéve. Ettől egészen labirintusszerű az alaprajza, kevésbé hangsúlyos az egységes tömeg adta forma. Majd összetettebb épületcsoportok emelésével a császárfórumok sokkal letisztultabb, monumentálisabb képet alkotnak, hatásuk a belépőre gondosan kidolgozott, fenséges. Szigorú rend szerint téglalap alaprajzú térrészek állnak harmonikusan a hosszanti tengelyen, a kereszt tengelyen álló épületelemek pedig mind az öt császárfórum esetében máshogyan kapnak hangsúlyt, ezzel folyamatosan kísérleteztek.

A Forum Traiani esetében, mint általában is, a templom a hosszanti tengely végében kapott helyet, szemben a bejárattal. A templomhoz csatlakozó area végében állt a diadaloszlop, mely a dáciai hadjárat sikereit örökíti meg. Ez a fajta dicsőítése a császárnak a diadalívvel együtt a római kor jellegzetes városeleme. Két oldalán a levél- és könyvtár épületei kaptak még akkor helyet, a Bibliotheca Ulpia. Gyűjteménye az átlagember számára is elérhető volt, sokáig ez Róma legnevezetesebb közkönyvtára (2). Ezt követik a Basilica Ulpia

megmaradt oszlopai, amik alapján Róma addig épült legnagyobb bazilikális tere állt itt, hosszanti oldalán hármassal bejárattal, hatalmas csarnokkal (3). A fórum egészére nézve kereszt tengelyének két végében egy-egy félköríves exedra nyílt, melyet kettős oszlopsor választott el a központi terétől. A délkeleti exedra rendeltetése miatt külön nevet kapott, Atrium Libertatis, itt folytak a rabszolgák felszabadításának jogi ügyei (4).

A középső központi téglalap alakú tér neve Area Fori, 300 méter hosszú és 183 méter széles, erre nyílik a díszbejárat az Augustus fórum felől. Az attikával lezárt boltíves kapuzat korabeli pénzérmék ábrázolása alapján akár még diadalív is lehetett. A belső tér hosszanti oldalait Augustus fórumán is megjelenő oszlopos porticus keretezi. Támasztásként karyatidák helyett dák foglyok szobrai sorakoztak. A két oldalon húzódó porticust itt is egy-egy exedra zárja középtájon, fedett, oszlopos félkör alakú építmény. 10 oszlop választotta el a porticustól. Az exedrák belső tere két emelet magas volt. Ugyanilyen magasságú, szabadon álló oszlopsor keretezte. A nyugati exedrához közel áll Venus Genetrix szentélye, előtte a Forum Iulium, ez érinti a Caesar Forum szélét. A keleti mögött épült meg a vásárcsarnok.

Összességében a tér formailag az Augustus forummal egyezett meg, és politikai üzenetet is hordozott, miszerint építtetője a nagy előd politikáját viszi tovább. Ugyanakkor Traianus katonai dicsőségét is hirdeti. Szerkezetében más, mint a korábbi előképei. Téralakítása egy katonai tábor rendjére emlékeztet, melynek középpontjában az Area Fori (5) áll, ami mellett a legio hadijelvényeinek szentélye (az oszlop) és a katonai archívumot befogadó építmények (a könyvtárak) sora, s amit a bazilika zár le. Ezzel ünnepli, hogy a császár katonai sikerei révén vált uralkodóvá, s alatta Róma elérte területi kiterjedésének legnagyobb fokát.

Bár a fórum szigorúan vett keretein kívül áll, a Mercati di Traiani, vagyis a vásárcsarnok intézményileg is és építészetileg is szerves része a nagy egésznek. Ennek a terveit is Apollodoroshoz kötik. Róma kereskedelmi központtá alakulásának folyamata eredményezte, hogy az utcákat ellepték a kereskedők és árusok. A nagy kavalkád megakadályozására már égetően szükség lehetett egy erre alkalmas hely megteremtésére. Ebből a célból épült a vásárcsarnok téglalapú épülete, mely, mint a kutatások során kiderült, közel sem csak kereskedelmi köröknek adott helyet. Adminisztrációs, közigazgatási és állami pénzügyi központ is volt egyben (6) A bonyolult teraszos szerkezete hordozza magában a tervező keleti módszereit, tömbös elrendezésében nyitott-zárt, oszlopos-féloszlopos folyosók és lépcsők sora húzódik meg benne. A félköríves homlokzatú épületgyűjtés a jobbkez felőli portikus exedrájához igazodik, de alakja egyben támasztja a keleti domboldalt. A domborzatból adódóan teraszos elrendezéssel magasodnak folytatólagosan az épületsorok a fórum fölé.

Három nagyobb elemét lehet elkülöníteni: egy központi piacként funkcionáló nagy belső csarnok, a domboldalra támaszkodó központi épüleategység és a fórum vonalát követő, azzal koncentrikusan szerkesztett, félköríves nagy exedra építmény. Teljes területén, ami megközelítőleg 110 x 150 méter, mintegy 170 bolt helyezkedett el. A félköríves építmény (Great Hemicycle) három szinten tagolt, az első a fórum felől megközelíthető. Itt tizenegy nyitott üzlethelység áll, a belső folyosókon lehet eljutni a második szintre, amelynek pilaszterekkel íves hatalmas ablakai világítják be a teret. Két végében egy-egy nagy oktatóterem zárja (Classroom of Headboard). A harmadik szint egy oldalról zárt, felül nyitott utcaszakasz (Via Biberatica), mely kétoldalról tabernákkal keretezett. A Via Biberatica kövezett útja választja el az alsó és a felső épületrészt, vertikálisan a félköríves üzletsorok két végében álló lépcső köti össze. Fent, a harmadik, negyedik és ötödik szint (Central Body) már magasan emelkedik a fórum fölé.

A rendeltetése a termeknek szintenként változik, valószínűleg az első kettőn alapvető élelmiszereket, kenyeret, olajat árultak, a harmadikon borkereskedők (7) kaptak helyet, a negyediken adminisztráció és hivatalos ügyeket lehetett intézni, az ötödik emelet csatornarendszeréből adódóan pedig halkereskedés folyhatott. Az utca északi részéről megközelíthető a Grande Aula, és egy kisebb kétemeletes egység, mely a félköríves alépület formáját ismétli (Small Hemicycle). Itt már a későbbi építkezések miatt nem látható egészében eredeti formája, de a Via Quattro Novembre-n sétálva még emlékeztet az ókori utcaképre. A középső egység felé az utcaszint enyhén emelkedik, ezért a frontoldalt kissé ferdén vágja el a kövezett szegély. A falon csak tátongó ablak- és ajtónyílások mutatják, valaha milyen rálátás lehetett innen az épületre. A déli végét az utcának egy boltív zárja, innen az út meredeken kanyarodik fel az üzletek mögé (8).

A Via Biberatica középen metszi a vásárcsarnok egészét, innen meredek lépcsősorokon és végtelen folyosókon mindent el lehetett érni, amit csak a hely kínált. Szintere lehetett minden olyan eseménynek, ami egy római polgár életét meghatározta. Az egyik emeleti terem ablakából szerintem mindent látni lehetett, amiről érdemes az ókori Rómával kapcsolatban beszélni, figyelve a lenti forgatagot.

(1) Damaszkuszi Apollodoros, Traianus fontos és megbecsült embere, korának is elismert építész.

(2) A két épület külön tárolta a görög és latin nyelvű könyveket. Feltételezhetően 2000 kötetre, azaz nagyjából 10 000 tekerésre tehető az akkori könyvvállománya. A megmaradt oszlopok és az elképzelhető szerkezete alapján nagyjából egymagas lehetett ez az épület is a fórum többi részével, bent egy emelettel, és visszafogottabb díszítéssel. A padlót, mint a fórum majdnem egész területén hatalmas színes márványlapok borították. A bevett szokás szerint rengeteg szobor kapott fülkét egy ilyen jelentős helyen, nem csak istenekről, de nagy irodalmárokról, és magáról az uralkodóról is.

(3) A Basilica Ulpia alapzatát is geometrikus mintában elrendezett márványlapok fedték, körülötte fehér korinthoszi fejezetes oszlopok, kétemelet magasban. Bár itt is csak találgatnak, de a rekonstrukciók alapján a leglátványosabb belsőtere lehetett a fórumnak. Teljes építtetését maga Traianus fedezte, eleve a rengeteg hadjárat és a birodalom terjeszkedése egyben azt a célt is szolgálta, hogy ne súlyosabb adók kivetésével finanszírozza a város fejlesztését.

(4) Sokat elmond az időszak társadalmi rendszeréről, hogy a felszabadult rabszolgák (libertus) akár saját üzlet vezetését is elérhették, kereskedőként komoly pozíciót biztosíthattak maguknak a rómaiak a fórumon belül.

(5) A belső tér hosszanti oldalait Augustus fórumán is megjelenő oszlopos porticus keretezi, e mentén fasorok és szobrok álltak. Támasztásként karyatidák helyett dák foglyok szobrai sorakoztak.

(6) Ez a komplexum is ugyanolyan multifunkcionális lehetett, mint a bazilika. A központi részében olyan épületelemeket tártak fel, amik szentélyre utalhatnak, valamint feltételezik, hogy itt lehetett a Procurator Fori Divi Traiani székhelye.

(7) Ez alapján kapta maga az út is később a nevét (Via Biberatica jelentése ivás, ivászat).

(8) A hátulsó részen húzódó épületek csak később, a császári időszak végével épültek, mikor ezek a területek magánkézbe, családokhoz kerültek. Ekkor emelték a Castellum Militiae-t, a mögötte magasodó tornyot is.

# VIA BIBERATICA - felmérés és vázlatok

③ CENTRAL SECTION OF THE STREET

MAGASSAG - 35 METER  
 MÉRTEKEGYSÉG (f) = 2,25M (MÉRTEKE-A = 2,25)  
 → 3. H, 5. EMELET MAGASSÁGA =  $8 \times 2,25m = 18m$   
 + TETŐ:  $1,3 \times 2,25 = 2,9 \approx 3m$

GREAT HEMICYCLE =  $5m + 3,5 \times 2,25m = 12,875 \approx 12,9m$   
 =  $2,3 \times 2,25 = 5,1 \approx 5m$  (MÉRTEKE-B = 2,5)

→ ÖSSZESEN MAGASSÁGA =  $12 + 12,9 = 30,9m$  + TETŐ (3M) = **33,9m**

→ KÖZÉPSŐ SÍK RÉSZ SZELESSEGE =  $8,1 + 8,1 = 16,2m$  (A LEGNÉLESEBB PONTON)

→ VIA BIBERATICA LEGNÉLESEBB PONTJA ÖSSZEFOGVA AZ EXEDRA KÖZÉPPONTJÁVAL (EXEDRA ZÁRÓ-NEUTRUMÉNEK SÁRTOZÓ HÁLÓ ADT)

3. EMELET A LAPJA =  $8,1 \times 0,66 = 5,3m$   
 3. EMELET KÖRBEJÁRÓ =  $2,8m$

SZELESSEGE MEGENTERTK A VIA BIBERATICAVAL  
 3. EMELET LAPJA ÉS KÜLSŐ UTCAI V. ARÁNYA: 1:2

→ KÖZÉPSŐ SÍK RÉSZ SZELESSEGE =  $8,1 + 8,1 = 16,2m$  (A LEGNÉLESEBB PONTON)

→ VIA BIBERATICA LEGNÉLESEBB PONTJA ÖSSZEFOGVA AZ EXEDRA KÖZÉPPONTJÁVAL (EXEDRA ZÁRÓ-NEUTRUMÉNEK SÁRTOZÓ HÁLÓ ADT)

1- VETÜLET  
 1- ALAP  
 + LENYEL MÉRŐSZET

(NÉZET)  
 VETÜLET: legfontosabb fal nemben: = párhuzamos a legnyellettel!  
 = ablakos falon meinte (jobb fal jobbra)

ALAP: mindegyikre ez van leírva  
 lent jobbra melett, ezáltal  
 kőfal mellett jobbra pedig  
 a falon meinte

MÉRETT: nem mutatja, de igazán nulla!

MAGASSAG - 35 METER  
 MÉRTEKEGYSÉG (f) = 2,25M (MÉRTEKE-A = 2,25)  
 → 3. H, 5. EMELET MAGASSÁGA =  $8 \times 2,25m = 18m$   
 + TETŐ:  $1,3 \times 2,25 = 2,9 \approx 3m$

GREAT HEMICYCLE =  $5m + 3,5 \times 2,25m = 12,875 \approx 12,9m$   
 =  $2,3 \times 2,25 = 5,1 \approx 5m$  (MÉRTEKE-B = 2,5)

→ ÖSSZESEN MAGASSÁGA =  $12 + 12,9 = 30,9m$  + TETŐ (3M) = **33,9m**

SZELESSEGE MEGENTERTK A VIA BIBERATICAVAL  
 3. EMELET LAPJA ÉS KÜLSŐ UTCAI V. ARÁNYA: 1:2

3. EMELET A LAPJA =  $8,1 \times 0,66 = 5,3m$   
 3. EMELET KÖRBEJÁRÓ =  $2,8m$

→ KÖZÉPSŐ SÍK RÉSZ SZELESSEGE =  $8,1 + 8,1 = 16,2m$  (A LEGNÉLESEBB PONTON)

→ VIA BIBERATICA LEGNÉLESEBB PONTJA ÖSSZEFOGVA AZ EXEDRA KÖZÉPPONTJÁVAL (EXEDRA ZÁRÓ-NEUTRUMÉNEK SÁRTOZÓ HÁLÓ ADT)

THE GREAT ATRIUM  
 CENTRAL BODY  
 THE GREAT HEMICYCLE  
 THE SMALL HEMICYCLE

VIA BIBERATICA

CENTRAL BODY = THREE FLOORS OF ROOMS ABOVE THE VIA BIBERATICA.  
 (THE FIRST ONE IS OPEN TABERNAE ON THE VIA BIBERATICA.)

VIA BIBERATICA = THE PAVING ROUTE REPRESENTS THE WINGE (=zsidó) BETWEEN THE UPPER AND LOWER PART OF THE COMPLEX.  
 (THE NAME NOT ANCIENT, MEANS: DRINKING)

1- NORTHERN STRETCH OF THE STREET = LOST UNDER THE CURRENT VIA QUATRO NOVEMBRE, STW REMAINS THE IMAGE OF AN URBAN STREET OF THE ANCIENT CITY.

2- CENTRAL SECTION OF THE STREET = DEVIATES ABRUPTLY, IT RISES SLIGHTLY ABOVE ALTITUDE (=magas) (THE NAME NOT ANCIENT, MEANS: DRINKING)

3- SOUTHERN END OF THE STREET = THE ROAD IS OVERTAKEN BY AN ARCH (=bolta), ADDED LATER AS A BUTTRESS (=fal) MORE EFFECTIVELY THE CUTTING OF THE SLOPE (=lejtés)

THE GREAT HEMICYCLE = BRICK MASONRY (=fal) AND DECORATIVE SYSTEM OF THE FAMOUS FACIÖE  
 THE SAME SEMICIRCULAR PERFORMANCE OF THE CONSTRUCTION IS DUE TO THE PRESENCE OF THE CONCENTRIC EXEDRA OF THE FORUM, AND IT IS AN EXPEDIENT TO CONTAIN (=tartani a visszatartás) MORE EFFECTIVELY THE CUTTING OF THE SLOPE (=lejtés)

→ ON THE FLOOR OF THE FORUM, THERE ARE TWO STAIRS ARRANGED AT THE TWO END ENSURE THE VERTICAL CONNECTIONS.  
 11 SHALLOW (mélys) ROOMS, COVERED BY BARREL-VAULTS (döngöboltozat) HIDDEN BY THE TYPICAL FACIÖE OF A TABERNA

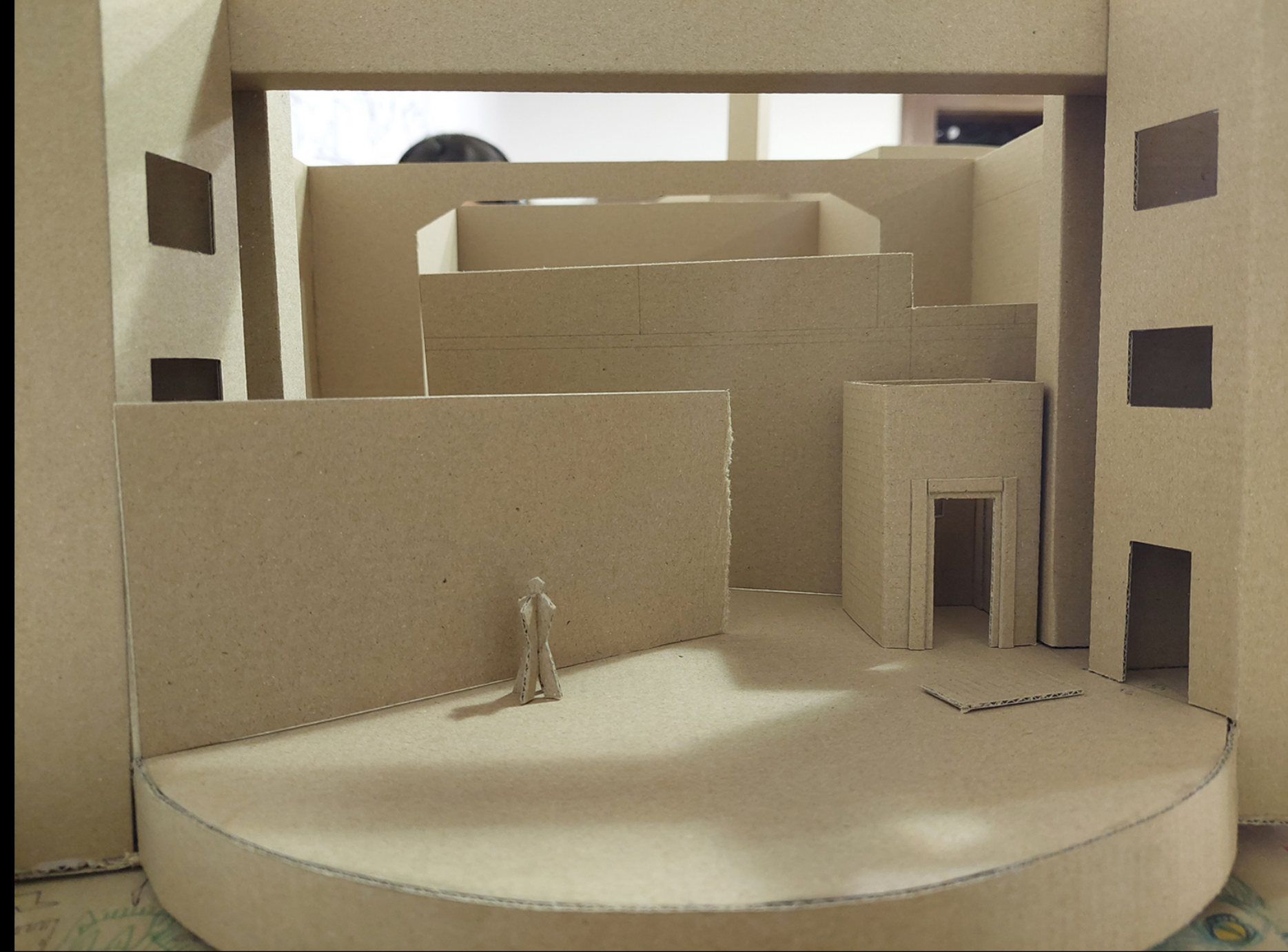
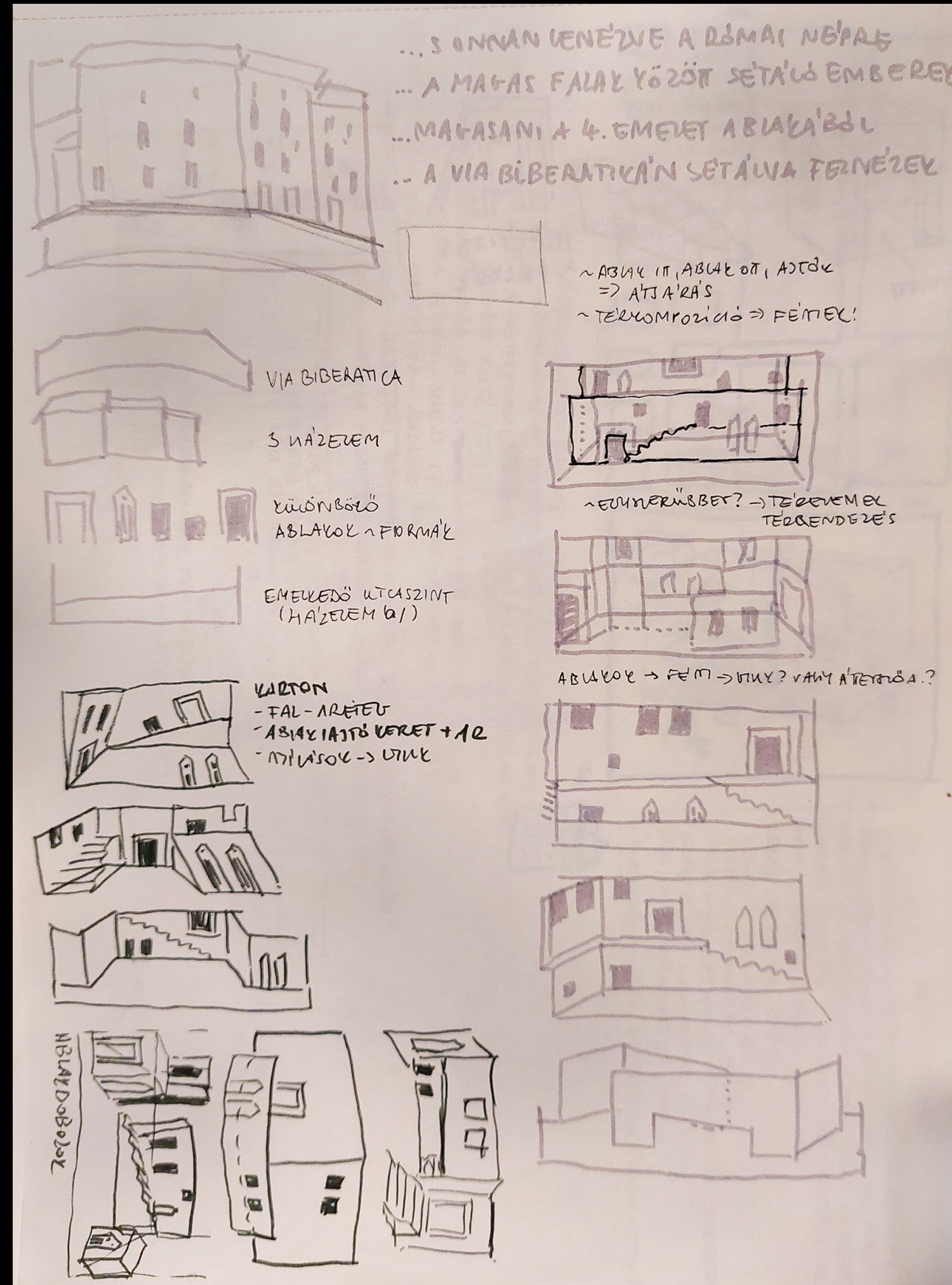
4- REMAINS OF THIRD FLOOR ENVIRONMENT  
 THE THIRD FLOOR HAD AN OUTDOOR TERRACE, OPEN TO THE VIA BIBERATICA

→ ON THE SECOND FLOOR, SEMI-CIRCULAR CORRIDOR, GETS LIGHT FROM THE WINDOWS OPEN ON THE FACIÖE

THE SMALL HEMICYCLE = THREE LEVELS, ACCESSIBLE FROM THE NORTHERN STAIRS OF THE GREAT HEMICYCLE (THE LOWER FLOOR CORRESPONDS TO THE SECOND FLOOR OF THE G.H.)  
 THE SECOND FLOOR CORRESPONDS TO THE LEVEL OF VIA BIBERATICA, ILLUMINATED HERE BY LARGE WINDOWS.

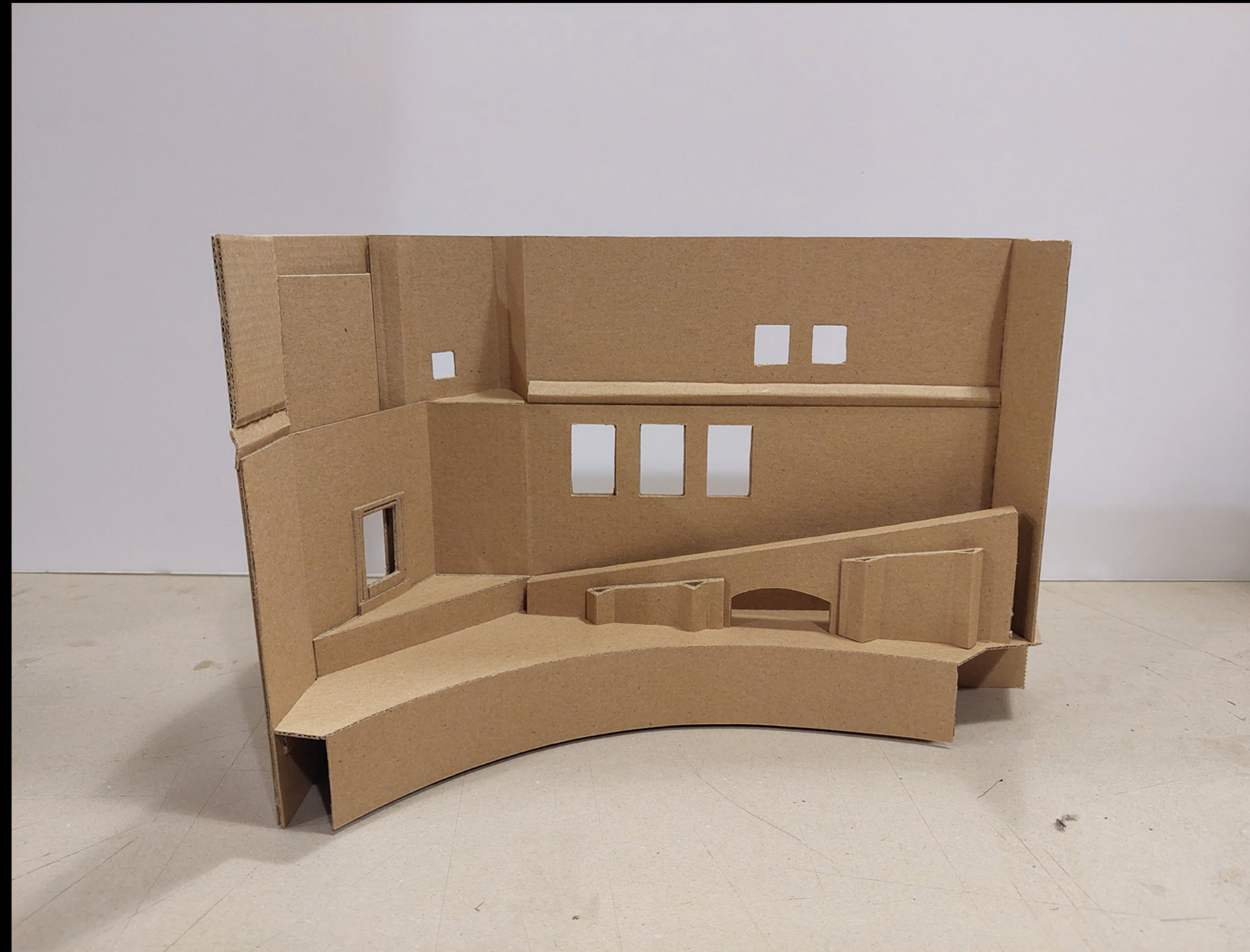
(FORRÁS: KÖNYVJELZŐ = TRAIANUS)

# VIA BIBERATICA - térkompozíciós tervek

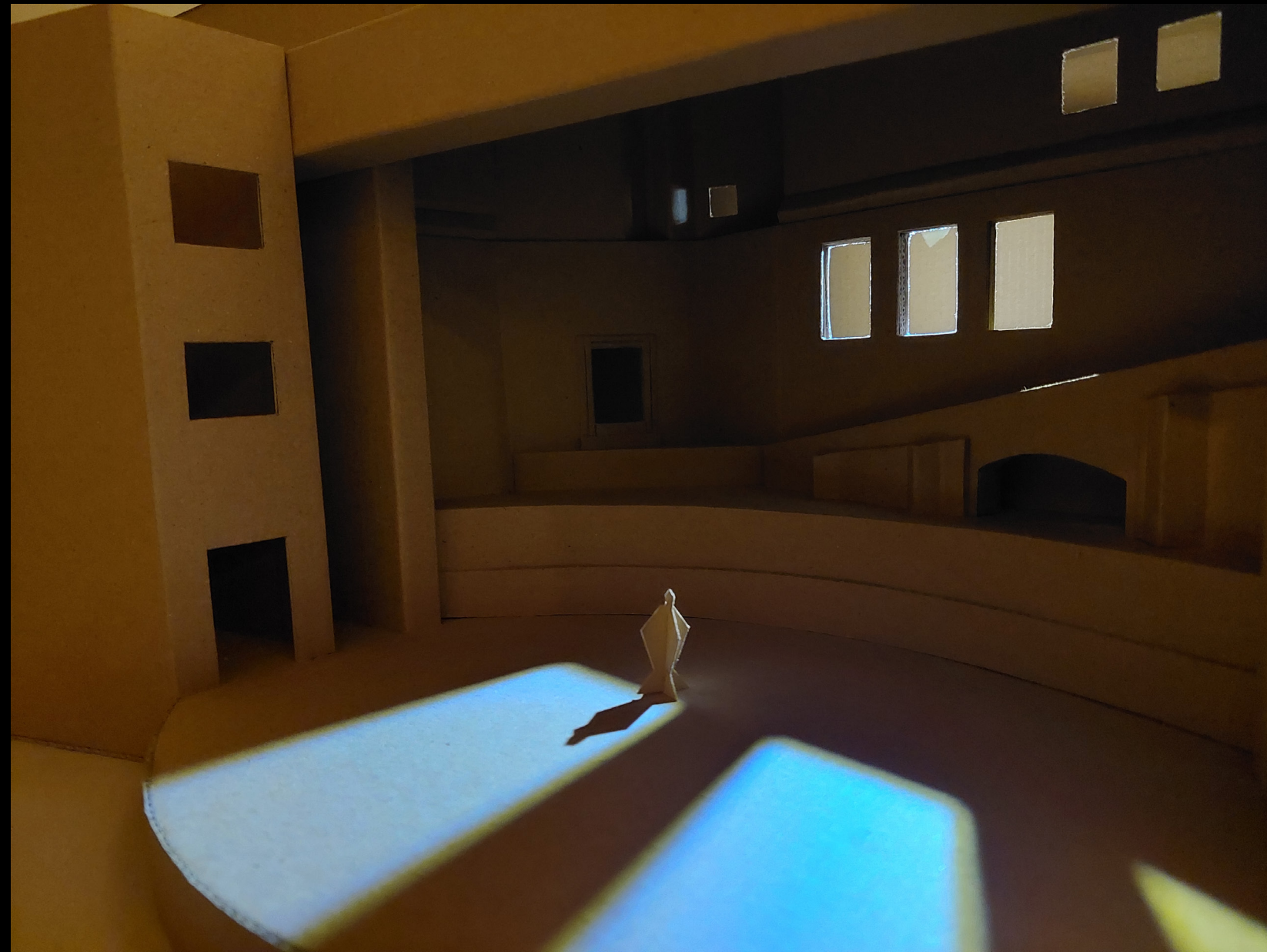




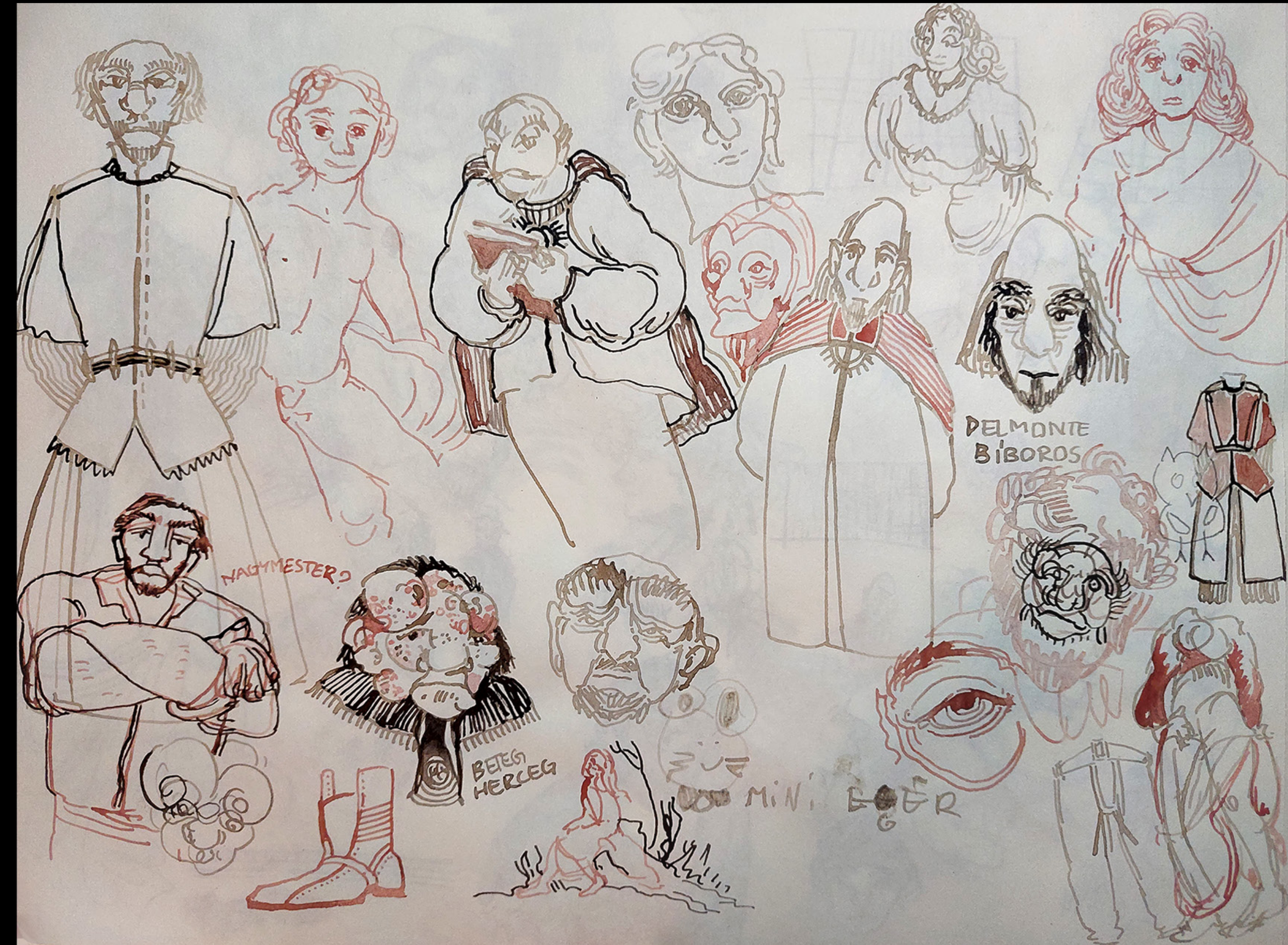
VIA BIBERATICA - térkompozíció makett







CARAVAGGIO KARAKTEREK- vázlatok



1 - a fiatal Caravaggio, Caravaggio grófja és Simone Peterzano



2 - Camilio, Clara nővér és beteg Caravaggio



3 - Caravaggio, Del Monte bíboros és Fabrizio



4 - Maddalena, Benedetto és Antonio Tocchi





5 - Caravaggio, öreg Maddalena és Fra Bartolomeo



# CARAVAGGIO KREATÍV FELADAT

- Hogyan hagynának nyomot a szereplők?  
omladozó falfelületen firkák és matricák

vázlat:

